

Міністэрства культуры Рэспублікі Беларусь  
Беларускі дзяржаўны ўніверсітэт культуры і мастацтваў

**Р. Ф. Шаура**

## **НАРОДНЫЯ МАЛЯВАНЫЯ ДЫВАНЫ**

Вучэбна-метадычны дапаможнік

*Рэкамендавана вучэбна-метадычным аб'яднаннем  
на адукацыі ў галіне культуры і мастацтваў  
для студэнтаў напрамку спецыяльнасці 1-18 01 01-04  
Народная творчасць (народныя рамёствы) і спецыяльнасці  
1-15 02 01 Дэкаратыўна-прыкладное мастацтва  
(на напрамках)*

Мінск  
БДУКМ  
2021

УДК 745.522(476)(075.8)  
ББК 85.1262(4Бел)я73  
Ш 297

Рэцэнзенты:

*кафедра* жывапісу ўстановы адукацыі  
«Беларуская дзяржаўная акадэмія мастацтваў»;  
*В. І. Жук*, доктар мастацтвазнаўства, прафесар,  
галоўны навуковы супрацоўнік дзяржаўнай навуковай установы  
«Цэнтр даследаванняў беларускай культуры,  
мовы і літаратуры НАН Беларусі

**Шаура, Р. Ф.**

Ш297

Народныя маляваныя дываны : вучэб.-метад. дапам. /  
Р. Ф. Шаура ; М-ва культуры Рэспублікі Беларусь, Беларус.  
дзярж. ун-т культуры і мастацтваў. – Мінск : БДУКМ, 2021. –  
61 с.

ISBN 978-985-522-246-1.

Разглядаецца развіццё народных маляваных дываноў Беларусі ў аспекце традыцыйных узораў і сучасных мастацкіх праяў.

Рэкамендавана для студэнтаў, якія выбралі сваёй спецыяльнасцю народныя рамёствы, народнае выяўленчае мастацтва, а таксама навучэнцаў устаноў дадатковай адукацыі і эстэтычнага выхавання.

УДК 745.522(476)(075.8)  
ББК 85.1262(4Бел)я73

ISBN 978-985-522-246-1

© Шаура Р. Ф., 2021  
© Афармленне. Установа адукацыі  
«Беларускі дзяржаўны ўніверсітэт  
культуры і мастацтваў», 2021

## ЗМЕСТ

УВОДЗІНЫ .....	4
<b>1. НАРОДНАЕ МАСТАЦТВА БЕЛАРУСІ ЯК ЧАСТКА НАЦЫЯНАЛЬНАЙ КУЛЬТУРЫ: АСНОВЫ ТЭОРЫІ</b> .....	6
1.1. Традыцыйнае дэкаратыўна-прыкладное мастацтва, яго культурная абумоўленасць і праблема мастацкай камунікацыі .....	6
1.2. Народнае выяўленчае мастацтва. Інсітнае (наіўнае) мастацтва .....	9
<b>2. МАЛЯВАННЯ ДЫВАНЫ БЕЛАРУСІ І ІХ СТВАРАЛЬНІКІ</b> .....	11
2.1. Роля «сялянскага мастацтва» ў эстэтызацыі народнага быту .....	11
2.2. Спалучэнне прафесійнага і народнага самадзейнага мастацтва. Маляваныя дываны Язэпа Драздовіча .....	16
2.3. Імя ў Сусветнай энцыклапедыі наіўнага мастацтва – Алена Кіш .....	19
2.4. Адметнасці ў развіцці мастацтва роспісу дываноў .....	23
<b>3. БЕЛАРУСКАЯ НАБІВАНКА</b> .....	29
3.1. З гісторыі народнай набіванкі .....	29
3.2. Ручная тэхналогія набіванага ўзору .....	30
<b>4. АСАБЛІВАСЦІ РОСПІСУ МАЛЯВАННЫХ ДЫВАНОЎ НА СУЧАСНЫМ ЭТАПЕ</b> .....	35
4.1. Магія старажытнай сімволікі міфаў, паданняў – маляванкі Ірыны Церашковай .....	39
4.2. Жывапісныя апавед па матывах казачнага фальклору – маляванкі Жанны Ільюшкінай .....	46
Заклучэнне .....	56
Пытанні для кантролю ведаў .....	58
Спіс рэкамендаванай літаратуры .....	59

## УВОДЗІНЫ

Народнае мастацтва Беларусі прайшло доўгі шлях фарміравання і развіцця. Яно нараджалася і складвалася на працягу стагоддзяў. Шматлікія яго ўзоры выкрышталізоўваліся на працяглым адрэзку часу і перадаваліся з пакалення ў пакаленне, захоўваючы асноўны стрыжань устойлівасці народнага светасузірання, той калектыўны духоўны вопыт, з якога пастаянна трансфармаваліся мастацкія і жыццёвыя традыцыі.

Навукоўцы разглядаюць народнае мастацтва як рукатворнае, якое ствараецца чалавекам (калектывам) у працэсе мастацка-творчай дзейнасці. Яно ўмоўна падзяляецца на дзве разнавіднасці – дэкаратыўна-прыкладное (утылітарна-функцыянальнае) і выяўленчае, не звязанае ці мала звязанае са стварэннем і эстэтызацыяй прадметаў функцыянальнага прызначэння.

Народнае дэкаратыўна-прыкладное (утылітарна-функцыянальнае) мастацтва характарызуецца ўстойлівымі прыкметамі ў перадачы традыцый і калектыўнага вопыту праз школы, мастацкія каноны і ўзоры, якія захоўваюцца ў працэсе межпакаленных сувязяў і з’яўляюцца выразнікамі агульначалавечых эстэтычных, маральных і светапоглядных інтэнцый.

Спецыфіка народнага выяўленчага мастацтва заключаецца ў тым, што ў аснове яго развіцця ляжыць не толькі мастацка-творчая дамінанта як эстэтычная катэгорыя, але і сацыякультурны аспект, які аб’ядноўвае працэс дзейнасці разгалінаванай сеткі арганізацыйна-метадычных інстытутаў, вучэбна-выхаваўчых устаноў і адукацыйных структур. Сацыякультурны складнік народнай выяўленчай творчасці меў велізарнае значэнне ў мастацкай асвеце мас на ўсім працягу мінулага перыяду, не меншую актуальнасць захоўвае і ў цяперашні час. На сучасным этапе ў Беларусі дзейнічае шмат дамоў народных рамёстваў, цэнтраў эстэтычнага выхавання, абласных і раённых арганізацыйна-метадычных структур, якія разам з Саюзам майстроў народнай творчасці забяспечваюць рознабаковую жыццядзейнасць усёй сістэмы народнага мастацтва.

Народны жывапіс – адзін з распаўсюджаных відаў народнага мастацтва. Найбольш яркая і выразна ён праяўляўся менавіта ў роспісе насценных дываноў, якія неслі людзям радасць зямнога жыцця, паказвалі прыгажосць прыроды, абуджалі пачуццё прыгожага, усялялі веру ў дабрыню і надзею на шчасце.

Мастакоў з народа, як прынята было іх раней называць, шмат працавала ў Беларусі. На жаль, гісторыя амаль не захавала імён выдатных творцаў. У пэўнай ступені нам вядома творчасць мастачкі-прымітывісткі Алены Кіш, якая працавала ў 1930–1940-я гг. Дзевяць яе палотнаў знаходзяцца ў Заслаўскім музеі-запаведніку. Сённяшнія паслядоўнікі ўпісваюць новую старонку ў гісторыю народнага мастацтва Беларусі.

Вучэбны працэс па падрыхтоўцы спецыялістаў у сферы дэкаратыўна-прыкладнага мастацтва, і ў прыватнасці дэкаратыўнага роспісу па тканіне, мае на мэце даць веды, навыкі, уменні – тую аснову, на якой можа раскрыцца творчы патэнцыял і папоўніцца шэраг рупліўцаў народнай творчасці. Прафесія творчая, пачэсная, існуе не толькі дзеля задавальнення мастацкіх патрэбнасцяў асобы, але сведчыць аб бесперапыннасці сувязі пакаленняў, трываласці традыцый, на якіх грунтуецца і якімі жывіцца духоўная культура беларусаў.

Дапаможнік ахоплівае асноўныя тэарэтычныя звесткі па дысцыпліне «Народныя маляваныя дываны», а таксама вучэбны матэрыял, арыентаваны на практыку, у тым ліку ўзоры народнага жывапісу.

## **1. НАРОДНАЕ МАСТАЦТВА БЕЛАРУСІ ЯК ЧАСТКА НАЦЫЯНАЛЬнай КУЛЬТУРЫ: АСНОВЫ ТЭОРЫІ**

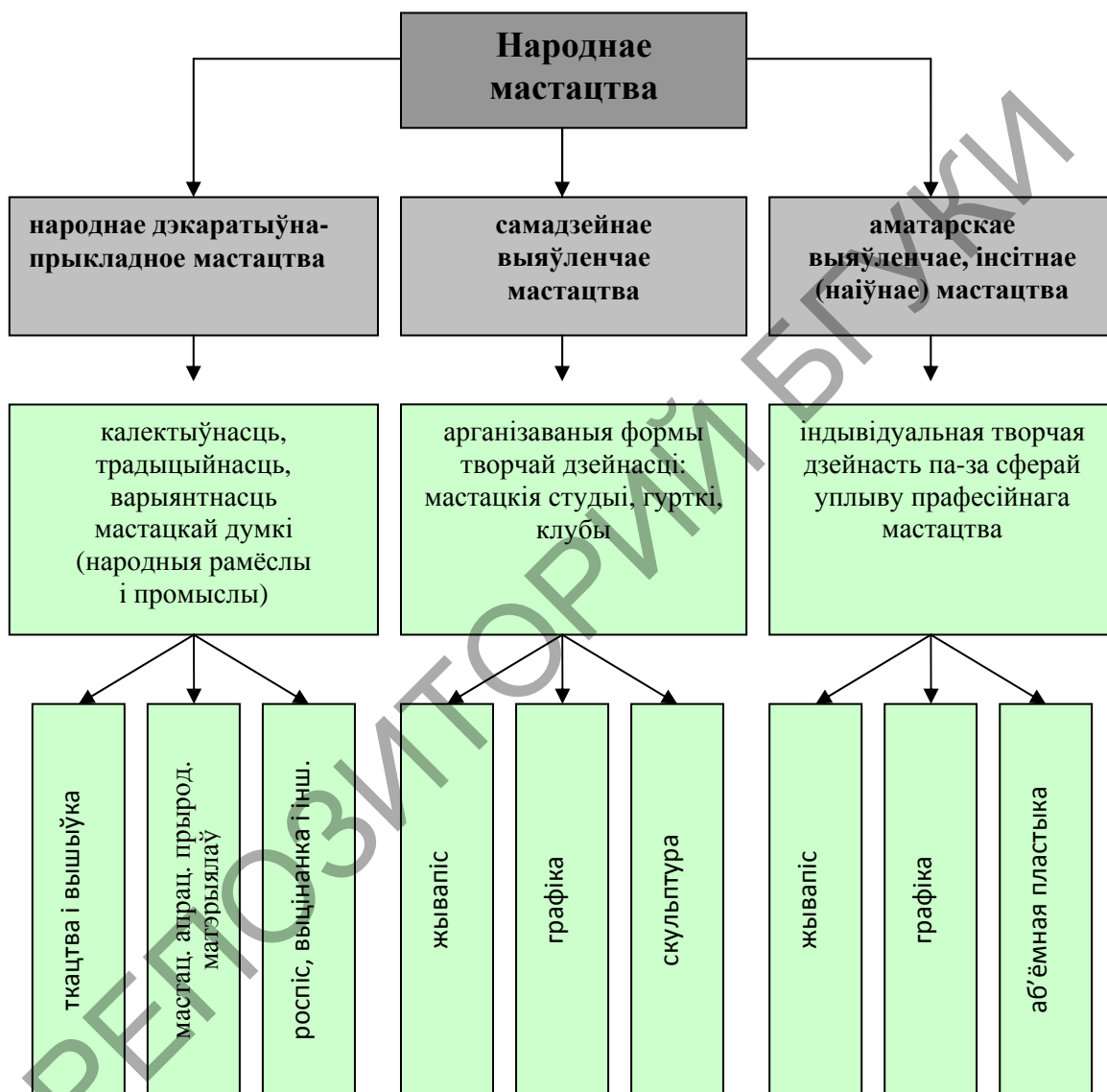
### **1.1. Традыцыйнае дэкаратыўна-прыкладное мастацтва, яго культурная абумоўленасць і праблема мастацкай камунікацыі**

У іерархіі гістарычнага развіцця мастацтва адно з галоўных месцаў належыць яго найбольш старажытнаму віду – традыцыйнаму дэкаратыўна-прыкладнаму (сялянскаму бытавому) мастацтву, якое на наступных этапах развіцця атрымала новыя разнавіднасці, у тым ліку народнае выяўленчае мастацтва. Традыцыйнае мастацтва (у большасці літаратурных крыніц вызначаецца тэрмінам «народнае мастацтва») часткова адносяць да сферы фальклору, але не да аўтэнтчных (арыгінальных) нематэрыяльных формаў народнай культуры, якія захоўваюць найстаражытнюю культурную памяць, а да больш позніх слаёў культурнай памяці – фарміравання ўзаемаадносін «высокай», прафесійнай і «нізавой», народнай культуры. Традыцыйнае мастацтва, якое эстэтызуе і пераўтварае жыццёвую рэчаіснасць, нараджалася і стваралася ў асяроддзі мэтазгоднасці, рацыянальнасці, духоўнасці бытавых рэчаў, гармоніі з прыродай і космасам.

У традыцыйным народным мастацтве суб'ектыўнае, індывідуальнае выяўляецца праз школы і пэўныя каноны, выпрацаваныя папярэднімі пакаленнямі. Асноўным стрыжнем яго функцыянавання і развіцця з'яўляюцца традыцыі, калектыўна створаныя вобразы. Па сутнасці, традыцыі, якія даходзяць да нас з мінулага, хоць і не губляюць сваю асноўную ролю, але ўжо па-іншаму яе выконваюць. Сам гісторыка-мастацкі вопыт, які захоўваецца ў глыбінных пластах культурнай памяці, уяўляе невычэрпную крыніцу патэнцыялу традыцый, і таму сучасная

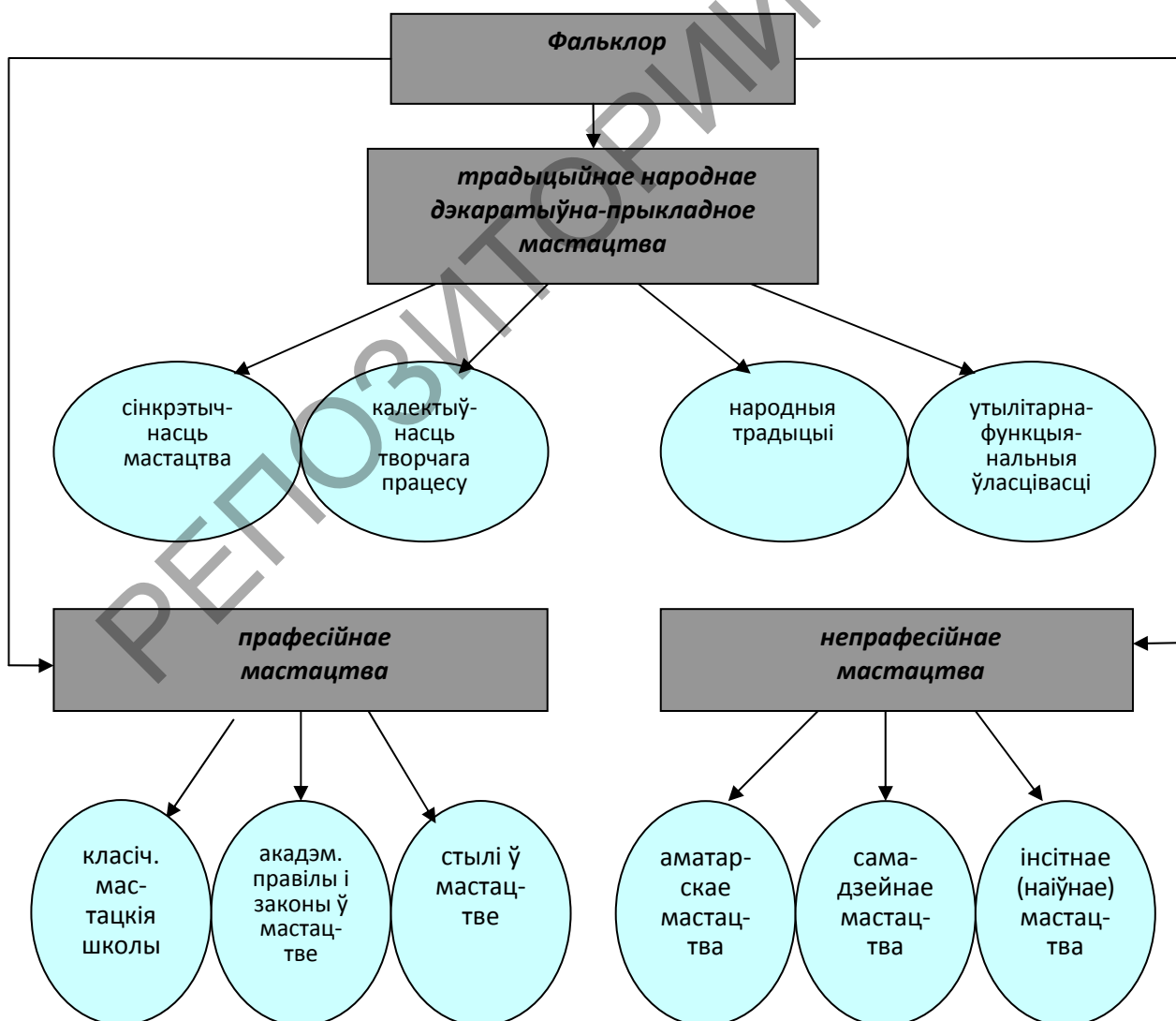
творчасць, сучасная мастацкая культура могуць выбіраць з гэтага багатага «запасніка» ўсё новае і новае мадэлі і структуры.

Народнае мастацтва, як правіла, асацыюецца з народнымі промысламі і рамёствамі, з мастацкай апрацоўкай матэрыялаў і вырабам прадметаў утылітарнага прызначэння (агульная структура паказана на схеме):



Аднак народнае мастацтва не можа абмяжоўвацца старой сялянскай утылітарнай творчасцю і саматужным рамяством, паколькі маецца мноства іншых разнавіднасцяў, якія існуюць і развіваюцца ў адзінай прасторы культурнага працэсу. Варта падкрэсліць, што традыцыйнае народнае мастацтва нават у нашы дні – гэта не паўтор канонаў, сталых узораў, а жывы творчы працэс, цесна звязаны з культурнымі пластамі гісторыі беларусаў, іх звычаямі, абрадамі, прыродай.

Цікавае да народнага мастацтва праяўляецца здаўна. З другой паловы XIX ст. на яго звяртаюць увагу гісторыкі, філолагі, а ў больш позні перыяд – мастацтвазнаўцы, сацыёлагі і культуролагі. Аднак і сёння яшчэ шмат застаецца неадследваных пытанняў у яго гісторыі і тэорыі, паколькі сам прадмет з’яўляецца складаным, усёабдымным і поліфункцыянальным. На сучасным этапе развіцця народнае мастацтва застаецца і архаічным, і інавацыйным, фальклорным і сацыяльна арганізаваным, матэрыяльным і чыста духоўным. Але разам з тым ва ўсіх сваіх праявах яно мае агульныя карані, адзіныя родавыя прыкметы, рысы народнага эстэтычнага светабачання, што дае падставу разглядаць яго як з’яву сінтэтычную, поліфункцыянальную і ўзаемазлучаную не толькі з сумежнымі формамі, але і ў цэлым мастацкай культурай – прафесійным мастацтвам, фальклорам, мастацкім аматарствам і інш.; для зручнасці тлумачэння прадставім схему:





У сучасным асэнсаванні «народнае мастацтва» як тэрмін, які азначае ў шырокім разуменні глыбінныя пласты народнай духоўнай культуры, ахоплівае шырокае кола з'яў – ад бытавога мастацтва сялян ва ўмовах натуральнай гаспадаркі да сучасных праяў творчай ініцыятывы прадстаўнікоў самых розных слаёў насельніцтва. У сваім развіцці народнае мастацтва залежыць ад укладу жыцця, побыту людзей пэўнай мясцовасці, навукова-тэхнічнага прагрэсу ў пэўную эпоху, стану духоўнай і матэрыяльнай культуры. Кожны гістарычны перыяд адрозніваецца поглядамі ў грамадстве на эстэтычныя катэгорыі і духоўныя каштоўнасці. Сёння ўжо іншая сацыяльная аснова, што была на заранку традыцыйнага народнага мастацтва: бытавыя прадметы (адзенне, посуд, прадметы працы і інш.) зараз вырабляе прамысловасць, што выключае неабходнасць ствараць іх чалавеку ўручную ў бытавых умовах. З побыту людзей сыходзіць у мінулае тая аснова творчасці, якая была звязана з працай над утылітарна-функцыянальнымі рэчамі.

У наш час мы можам гаварыць пра тое, што народнае мастацтва ў значнай ступені адарвалася ад бытавой асновы, набыло характар чыста эстэтычны. Шматлікія прадметы, якія ў мінулым выкарыстоўваліся ў штодзённым ужытку сялянамі або гарадскім насельніцтвам, сталі прадметамі эстэтызацыі хатняга інтэр'ера, сувенірнай прадукцыяй народных промыслаў і рамёстваў. Эстэтычная аснова народнага мастацтва не губляецца, яна застаецца як элемент традыцыі, калектыўнасці ў мастацкім узнаўленні сённяшнімі майстрамі знешніх формаў, арнаментальных, кампазіцыйных элементаў, каларыстычных спалучэнняў і вобразнай трактоўкі прадметаў традыцыйнай штодзённай рэчаіснасці з улікам сучасных поглядаў на культурныя каштоўнасці.

## **1.2. Народнае выяўленчае мастацтва. Інсітнае (наіўнае) мастацтва**

Асобую запатрабаванасць у пошуках новых выяўленча-выразных сродкаў атрымала народнае выяўленчае мастацтва, і як адна з яго разнавіднасцяў – інсітнае мастацтва. Да яго вывучэння, даследавання і навуковага асэнсавання звярнуліся

спецыялісты розных галін навукі: філасофіі, мастацтвазнаўства, культуралогіі, фалькларыстыкі і інш., якія імкнуцца адкрыць новыя гарызонты ў выяўленні каштоўнасных арыенціраў гэтага віду мастацтва з пазіцыі яго сутнасці як спецыфічнага феномену ў адлюстраванні рэчаіснасці сродкамі мастацкага вобраза.

Сёння ў культурную скарбонку краіны вяртаюцца даўно забытыя традыцыйныя народныя рамёствы («рабая» і «задымленая» кераміка, гліняная цацка, бандарства). Адраджаюцца некаторыя тэхнікі і тэхналогіі саломаяпляцення, аднаўляюцца і атрымліваюць развіццё роспіс па шкле, ікананіснае мастацтва, паліхромная народная скульптура, маляваныя дываны. І кожны з названых відаў народных рамёстваў мае глыбокую і змястоўную гісторыю, вызначае сваю эпоху развіцця з яе матэрыяльным і культурным жыццёвым укладам у мінулым, з традыцыямі, звычаямі і светабачаннем людзей, іх цеснай сувяззю з прыродай і космасам.

На сучасным этапе развіцця культуры заўважна цікавасць даследчыкаў да вывучэння феноменальных асаблівасцяў народнага выяўленчага мастацтва, і ў прыватнасці маляваных дываноў, якія характарызуюцца нестандартнасцю вобразна-пластычнай мовы і асобай прыродай яе праяў.

## **2. МАЛЯВАНЫЯ ДЫВАНЫ БЕЛАРУСІ І ІХ СТВАРАЛЬНІКІ**

### **2.1. Роля «сялянскага мастацтва» ў эстэтызацыі народнага быту**

На ўсіх гістарычных этапах развіцця грамадства адным са стваральнікаў літаратурных, музычных, песенных, жывапісных твораў (народнага мастацтва) выступае народ, які праз калектыўную форму ідэйна-вобразнага і эстэтычнага асэнсавання рэчаіснасці заўсёды не толькі выказвае сваё стаўленне да людскіх, агульначалавечых праблем, але і з'яўляецца стваральнікам і транслятарам выпрацаванай цягам стагоддзяў жыццёвай філасофіі.

Народнае мастацтва і адзін з яго складнікаў выяўленчае мастацтва суіснуюць у адзінай сацыякультурнай прасторы, валодаюць пэўнымі тыпалагічнымі асаблівасцямі і прыкметамі, маюць канкрэтныя механізмы функцыянавання ў грамадстве, свае гістарычныя і сацыяльныя пасылы, скіраваныя на сталенне і развіццё.

Спецыфічнай з'явай у народным выяўленчым мастацтве з'яўляюцца маляваныя дываны. Цікавасць да гэтага мастацтва асабліва выявілася ў 70-я і 80-я гг. XX ст. пасля спецыялізаваных выстаў, на якіх былі прадстаўлены аўтэнтычныя экспанаты з музейных збораў і прыватных калекцый прафесійных мастакоў. Значны ўнёсак у працэс збірання маляваных дываноў у канцы XX ст. унеслі мастакі, работнікі музеяў, а таксама метадысты абласных цэнтраў народнай творчасці, і ў прыватнасці Віцебскага абласнога метадычнага цэнтра. Пэўная колькасць маляваных дываноў знаходзіцца ў Гісторыка-культурным музеі-запаведніку «Заслаўе». Звыш 170 твораў – унікальны збор народнага мастацтва налічваюць сёння фонды музея.



Мал. 1. Ф. Сухавіла. Відок з лебедзямі

Актыўнае развіццё гэтага віду народнага мастацтва прыпадае на перыяд 1930–50-х гг., хаця маляваныя дываны ствараліся не толькі ў гэты перыяд. Справа ў тым, што падобныя творы, выкананыя на паперы, тканіне, цыраце, не маглі доўга захоўвацца, і таму іх старадаўнія ўзоры не дайшлі да нашага часу. Што тычыцца перыяду першай паловы ХХ ст., то ў большасці рэгіёнаў нашай краіны маляваныя дываны былі ў кожнай сялянскай хаце. Мастацтвам роспісу дываноў займаліся не толькі вандроўныя мастакі. У буйных вёсках і мястэчках жылі і працавалі мастакі-жывапісцы, якія выконвалі заказы на хаце (на даму, дома). Попыт на іх мастацкую прадукцыю быў вялікі, і таму гэты від народнага жывапісу развіваўся на хвалі натуральнай і паўсядзённай у ім патрэбе. Маляваныя дываны станавіліся сапраўдным прадметам эстэтызацыі інтэр'ера жыллага памяшкання, сродкам далучэння чалавека да мастацкай культуры.



Мал. 2. К. Каспяровіч. Дзяўчына з паўлінам



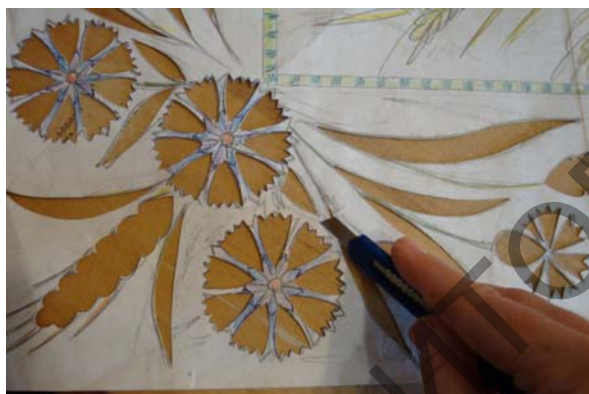
Мал. 3. Невядомы мастак. Макатка «Макі»

Сюжэтна-тэматычныя маляваныя дываны, як правіла, прасякнуты жыццесцвярджальным аптымізмам, эпічнай абагуленасцю, іх характарызуюць душэўная аўтарская адкрытасць і наіўная, шчырая непасрэднасць мастацкага аповеду. Назіраюцца своеасаблівая кананізацыя ў прадметна-кампазіцыйным рашэнні, выяўленчы лаканізм у адлюстраванні таго ці іншага дзеяння. Каб надаць твору эстэтычную завершанасць, у большасці выпадкаў структуру кампазіцыі будавалі на спалучэнні выяўленча-станковых і дэкаратыўных элементаў. Цэнтр дывана адводзіўся для адлюстравання дзеючай сюжэтна-тэматыч-

най сцэны або пейзажу, а яго край па перыметры ўпрыгожваўся разнастайнай кветкавай арнаментыкай.

Маляваныя дываны на тканіне (ці проста маляваныя дываны, альбо, як іх часцей за ўсё называюць, маляванкі) уяўляюць сабой шырокафарматныя выявы (170/210х90/150 см), выкананыя алейнымі або клеявымі хатняга вырабу фарбамі на тэкстыльнай паверхні (ільняной, баваўнянай або змешанага характару) з дапамогай хімічнага алоўка і пэндзля; прымяняліся і выразаныя ўручную папяровыя трафарэты, а таксама «цацкі» – загатоўкі з сырой бульбіны, морквы, якія мачалі ў фарбу і наносілі адбіткі на тканіну.

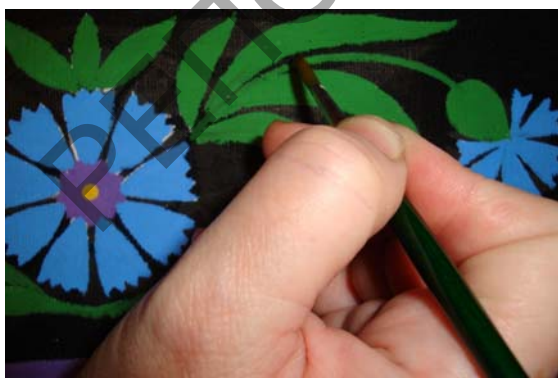
Пры выкананні маляванак апошнім часам часта выкарыстоўваецца трафарэтны спосаб, з падмалёўкай некаторых дэталей пэндзлем. Трафарэт робіцца з тоўстай паперы, асцярожна вырэзваецца разаком.



Мал. 4. Вырэзванне трафарэта



Мал. 5. Трафарэт, размешчаны на палатне



Мал. 6. Перанос малюнка на палатно з дапамогай трафарэта і злучэнне незапоўненых перагародак і дробных дэталей



Мал. 7. Заключны этап. Усе дэталі абводзяцца контурнымі светлымі або цёмнымі лініямі

Далейшы этап работы – падрыхтоўка льяной чорнай тканіны. Для гэтага палатно нацягваецца на падрамнік, і з дапамогай трафарэта пераносіцца на тканіну малюнак, затым пэндзлем злучаюцца перагародкі з падмалёўкай дробных дэталёў (галінкі, лісточкі, кветачкі). На заключным этапе, для большай выразнасці, усе дэталі маляванкі дадаткова абводзяцца контурнымі лініямі – больш светлым або цёмным тонам. Асаблівая ўвага надаецца каларыстычнай гаме, бо менавіта колер у значнай ступені з’яўляецца сродкам перадачы ідэі, пачуццёвага і эмацыйнага ўздзеяння на гледача, таму выкарыстоўваюцца чыстыя і яркія фарбы. Выконваюцца маляванкі гуашавымі з дабаўленнем клею ПВА (2х1) або акрылавымі фарбамі.

Маляванкі былі шырока распаўсюджаны на тэрыторыі ўсёй Беларусі пачынаючы з канца XIX ст., але найбольшай папулярнасцю яны карысталіся ў 30-я і асабліва 50-я гг. мінулага стагоддзя.

Маляваныя дываны падобныя да вышываных і тканых славянскіх насценных дэкаратыўных дываноў па матывах дэкору і характары кампазіцыі. Але яны былі таннейшымі і менш працаёмкімі. На адзін выраб ішло два сшытыя кавалкі дама-тканага льянога палатна (1,5х2 м). Палатно фарбавалі ў чорны колер, потым на ім малявалі асноўныя дэталі сюжэта, часам выкарыстоўвалі трафарэты. Падмалёўка дробных дэталёў і нанясенне светлацені рабіліся ад рукі.

У пэўных мясцінах вылучаліся рэгіянальныя варыянты кампазіцыі і дэкору. Адметныя мастацкія рысы маюць маляваныя вырабы з Віцебскай вобласці (Глыбоцкі, Докшыцкі, Мёрскі, Пастаўскі, Шаркаўшчынскі раёны) і Мінскай (Мядзельскі, Вілейскі раёны).

Існавалі таксама іншыя варыянты дываноў: паўдываны – выконваліся на адным палатне і макаткі – выконваліся на палове палатка. Гэтым малым формам былі характэрныя кампазіцыі з парамі львоў, аленяў, галубоў, выкананыя ў традыцыйнай наіўна-рэалістычнай манеры.



Мал. 8. Невядомы мастак. Дзяўчына з яблыкамі

## 2.2. Спалучэнне прафесійнага і народнага самадзейнага мастацтва. Маляваныя дываны Язэпа Драздовіча

У стварэнні насценных маляваных дываноў асобнае месца займае творчасць Язэпа Драздовіча (1888–1954), дзе цесна злучаліся прафесійнае мастацтва і традыцыйна-народнае, наіўна-самадзейнае. У першай палове 1930-х гг. Драздовіч піша серыі жывапісных карцін на гістарычную і сімволіка-алегарычную тэматыку, працягвае ствараць серыі графічных лістоў, замалёвак старажытных месцаў Беларусі. Асобнае месца ў яго жывапіснай дзейнасці займаюць маляваныя дываны. З эстэтычнай выверанасцю і мастацкім абгрунтаваннем Драздовіч пашырае выяўленчыя і сюжэтна-змястоўныя магчымасці кампазіцыі дывана ўвядзеннем у яе структуру заморфных і антрапаморфных вобразных элементаў. Такія прыёмы вядомыя ў народным жывапісе, але мастак не імітуе стэрэатыпы аўтэнтычнай мастацкай стылістыкі, а ідзе па шляху творчага яе пераасэнсавання, не парушаючы гарманічных суадносін арнаментальнага дэкору і сюжэтна-кампазіцыйнай канвы палатна. Аднак і сюжэтна-тэматычныя кампазіцыі маляваных дываноў Драздовіча ў большасці сваёй маюць знакава-сімвалічную сутнасць, робячы іх згарманізаванымі ў агульнай народнай карціне свету.





Мал. 9. Я. Драздовіч. Замак над возерам

Маляваныя дываны Язэпа Драздовіча можна падзяліць на тры ўмоўныя групы: архітэктурна-сюжэтныя, раслінныя і зааморфныя. Да першай групы адносяцца працы, дзе цэнтральнае месца займаюць узоры старажытных помнікаў Беларусі – замак, палацаў, сядзібных комплексаў (дыванок з замкам над возерам «Накцюрн», «Краявід з балюстрадай», «Замак, тэраса, ветразь» «Замак над возерам»). Напісаныя яркімі, чыстымі колерамі, аформленыя па краях гірляндамі расліннага арнаменту, дываны ўраджаюць светлым успрыманням жыцця, яго прыгажосці. Таму як праменчыкам святла маляванкамі аздаблялі сяляне і іншыя простыя людзі інтэр'ер сваіх хацін.



Мал. 10. Я. Драздовіч. Дыванок з замкам над возерам «Накцюрн»

Маляванкі, выкананыя па матывах флоры і фаўны Беларусі, вабілі выявамі дарагіх сэрцу селяніна, існуючых побач і аздабляючых яго жыццё рамонак, валошак, лілей ці казачных звяроў-музыкаў, заморскіх птушак («Месяцовая ноч», «Дыванок з аленем», «Папугаі»). Глыбокае разуменне эстэтыкі, уменне супадпарадкаваць умоўнасць выразных сродкаў народнага мастацтва і законы кампазіцыйнага, мастацкага пластычнага рашэння, уласцівыя прафесійнай, акадэмічнай творчасці, у канчатковым выніку дазвалялі мастаку выйсці на такі ўзровень выканальніцкага майстэрства, дзе гарманічна спалучаліся сутнасць калектыўнай творчай думкі і навацыі індывідуальнага мастацкага яе ўвасабленне.



Мал. 11. Я. Драздовіч. Дыванок з аленем

### 2.3. Імя ў Сусветнай энцыклапедыі найўнага мастацтва\* – Алена Кіш

У стварэнні насценных маляваных дываноў асобнае месца належыць творчасці Алены Кіш. Невялікая колькасць яе маляванак, якія захаваліся да нашых дзён, – узор сапраўднага таленту. Маляваныя дываны Алены Кіш дэманструюць глыбокае пранікненне мастака ў сутнасць падзеі і з’явы, сімволіка-алегарычную матывацыю кампазіцыі і казачных выяў-вобразаў, лакальнасць насычаных, згарманізаваных, чыстых, некранутых колераў. У яе творах бездакорна спалучаюцца манументальная дэкаратыўнасць і сюжэтна-тэматычная рэпрэзентатыўнасць. Асноўнае месца займаюць кампазіцыйныя распрацоўкі анімалістычнага зместу, хаця вобразу чалавека надаецца немалаважная роля. Чалавек, прырода, жывёльны свет выступаюць у дыванах Алены Кіш у гарманічным узаемадзеянні, у атмасферы фантастычнай, казачнай ідыліі, дзе пануе натуральнае адзінства жывога і неаддухоўленага.



Мал. 12. А. Кіш. Рай

\* Энцыклапедыя (World Encyclopedia of NAIVE ART) выдадзена ў Югаславіі ў 1984 г., уключае больш за 800 імёнаў лепшых прымітывістаў з 50 краін свету, і ў іх ліку адзіная беларуска Алена Кіш. Як міжнароднае выданне энцыклапедыя адначасова выдадзена ў ЗША, Вялікабрытаніі, ФРГ, Швейцарыі, Францыі, Італіі, Японіі.



Мал. 13. А. Кіш. Дзева на водах

Першае, што ўражвае ў творчасці мастачкі, гэта высокая ступень стылізацыі ўсіх прадметаў і дэталей кампазіцыі, утвараючых нейкую вобразную мадэль з яе шматзмястоўнай напоўненасцю, якая ўсведамляецца праз падсвядомасць, генетычную памяць, інтуіцыю.

Неабходна адзначыць, што сістэмы перадачы вопыту, захавання і трансляцыі творчых традыцый, як, напрыклад, у народным утылітарным дэкаратыўна-прыкладным мастацтве, тут не існуе. Мы не можам выявіць і вытокі хоць бы якой-небудзь школы, дзе маглі б фарміравацца майстэрства, культура і эстэтычны густ мастачкі. І пры ўсім гэтым у яе дыванах выяўляюцца высокія эстэтычныя якасці, вобразна-пластычныя і змястоўныя абагульненні, якія дасягаюць узроўню магчымасцяў толькі рэдкай мастацкай адоранасці аўтара.



Мал. 14. А. Кіш. Ліст да каханага

Талент, прыродны дар Алены Кіш развіваўся і выкрышталізоўваўся ў рэчышчы культурнага працэсу, які працякаў на мяжы 30–50-х гг. ХХ ст. У сялянскіх хатах яшчэ стаялі кросны, на якіх ткаліся палатно, ручнікі, абрусы, распаўсюджанай была вышыўка. Вышытымі сурвэткамі, ручнікамі, макаткамі, аформленымі ў сюжэтныя кампазіцыі, эстэтызаваліся ложка, сцены, сталы, прадметы інтэр’еру. Унутранае ўбранне сялянскай хаты ў гэты перыяд мела ў значнай ступені традыцыйны ўзор народнай культуры, які асноўваўся на ручной працы і адоранасці выканаўцы. Народнае культурнае асяроддзе было асноўнай крыніцай фарміравання мастацкага густу і эстэтыкі Алены Кіш, будзіла фантазію, ажыўляла казачны свет. Але адзначым і пэўны ўплыў на яе творчы лёс тагачаснага гарадскога выяўленчага фальклору, паліграфічнай прадукцыі і розных праяў маргінальнай культуры. Маляўнічыя шылды крам, харчэўняў, рэкламныя пано прыцягвалі ўвагу чалавека і надоўга запаміналіся. На шматлюдных, шумных рынках гандлявалі кідкіх колераў насценнымі дыванамі, выкананымі на палатне або на прагрунтаванай алеем паперы, з лебедзямі, казачнымі мосцікамі на блакітных сажалках або з закаханымі парамі, гірляндамі разнастайных кветак і раслін экзатычнага паходжання ў акаймленні. З паліграфічных малюнкаў на сценах

пярэдніх пакояў многіх гараджан на гаспадароў «глядзелі» чужаземныя тыгры і львы. Такую паліграфічную прадукцыю можна было набыць у крамах ці ў прыватных гандляроў.

Тэндэнцыя ў афармленні інтэр'ераў як сялянскага, так і гарадскога жылля маляванымі дыванамі ў 30–50-я гг. ХХ ст. мела шырокае распаўсюджанне сярод прадстаўнікоў розных слаёў тагачаснага соцыуму. Аднак мастацкая прадукцыя ў большасці сваёй была безымяннай. Пры набыцці маляванага дывана ніхто не пытаўся, хто яго аўтар і дзе ён зроблены. Імя мастака станавілася вядома толькі тады, калі дываны распісваліся на заказ або ў час творча-камерцыйных падарожжаў мастакоў па вёсках і іншых населеных пунктах.

Няшмат захавалася твораў народных майстроў-жывапісцаў. Але дзякуючы намаганням аматараў народнага мастацтва, этнографіі і мастацтвазнаўцаў пэўная частка твораў сабрана і захавана, і ў гэтым спісе ганаровае месца займаюць маляваныя дываны Алены Кіш. Усе яе маляванкі маюць у асноўным арнаментальна-дэкаратыўнае і сюжэтна-тэматычнае кампазіцыйнае рашэнне. Па перыметры дывана мастачка маляўніча «сплятае» гірлянды стылізаваных кветак на цёмным (чорным ці сінім) фоне, а ў цэнтры палатна разгортвае кампазіцыю з любімымі яе героямі – ільвамі, тыграмі, аленямі, птушкамі – у суквецці казачнага расліннага свету. Назвы твораў адлюстроўваюць іх асноўны змест, напрыклад: «Рай», «Ліст да каханага», «Дзева на водах», «У райскім садзе» і інш. Палотны «Рай» і «Ліст да каханага» маюць шматлікія варыянты і кампазіцыйныя інтэрпрэтацыі.

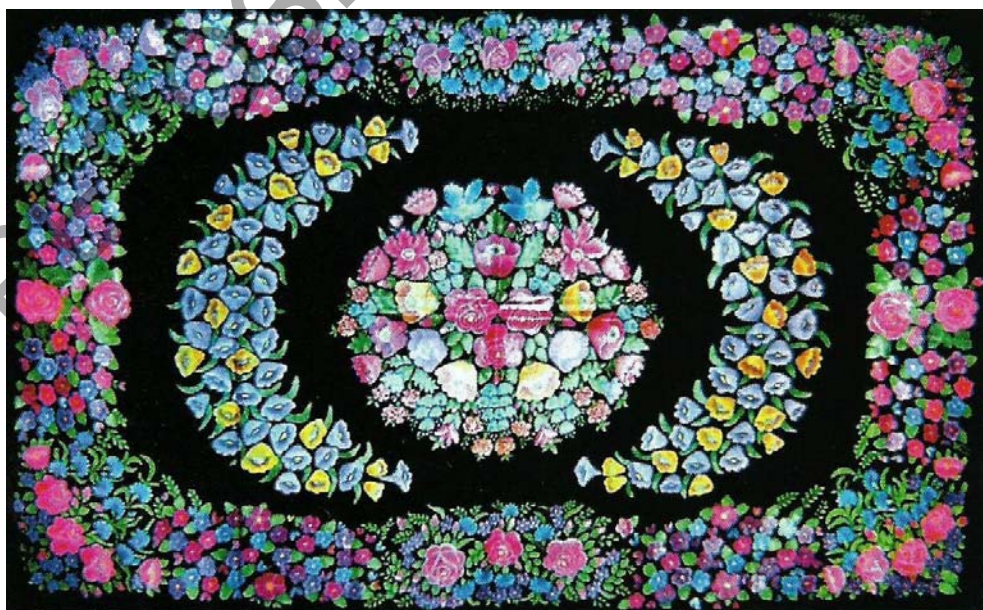
У маляваным дыване «Рай» мастачка віртуозна мадэлюе на пярднім плане вобразы льва і тыгра, якія як быццам адкрываюць від на казачную прыроду з раслінным і жывёльным светам. Аўтар у гэтым палатне, як і ў шматлікіх іншых, не карыстаецца законамі лінейнай і прасторавай перспектывы, правіламі прапарцыйных суадносін прадметаў, а вырашае кампазіцыю ў плоскаснай, графічнай манеры. Кожная дэталі мае самастойнае сэнсавое значэнне і выконвае ролю канкрэтнага сімвала, супастаўляючыся з паняццямі дабрыні, моцы, прыгажосці, вечнасці і інш. Прадстаўнікі жывёльнага свету, паймаўшы пачаўшы стылізаваныя мастачкай, маюць асаблівую абаяльнасць: бачацца нам добрымі, падатлівымі, але і ачалавечанымі,

як быццам надзеленымі пачуццямі і інтэлектуальнымі здольнасцямі. Вобразы льва і тыгра сімвалізуюць, моц, абарону, а птушкі выступаюць захавальнікамі зямной шчодрасці і прыроднага характа. У прадстаўленні мастачкі рай асацыюецца з гармоніяй жывой і неадухоўленай матэрыі.

#### 2.4. Адметнасці ў развіцці мастацтва роспісу дываноў

У другой палове XX ст. у Беларусі мастакі маляванак плённа працавалі ў Докшыцкім, Глыбоцкім, Браслаўскім, Шаркаўшчынскім, Мёрскім, Аршанскім, Мядзельскім раёнах. Найстарэйшыя майстры, як Ф. І. Сухавіла з Глыбоцкага, Л. А. Каляга, Г. А. Багаткевіч, Ю. І. Русаковіч, Л. П. Ючковіч з Докшыцкага, Г. М. Курыловіч з Шаркаўшчынскага раёна, акрамя таго, выхавалі шматлікую плеяду паслядоўнікаў.

Захавалася значная колькасць дываноў Ганны Курыловіч, якія ўражваюць разнастайнай каляровай фантазіяй, цікавым кампазіцыйным размяшчэннем гірляндаў квітнеючых вянок на палатне. Мастачка не выкарыстоўвала сюжэтна-краявідныя элементы на дыванах, а будавала цэнтр і перыметр з кветак, надаючы ім агульную форму ў выглядзе авала або круга. Цэнтр набываў дамінуючае значэнне не толькі за кошт знешняй формы вянок, але і дзякуючы больш інтэнсіўнай і яркай каларыстыкі.



Мал. 15. Г. Курыловіч. Маляваны дыван

У канцы 1970-х гг. у экспазіцыях рэспубліканскіх і абласных выстаў народнай творчасці былі прадстаўлены маляваныя дываны Фёдара Сухавілы. І хоць у гэты перыяд дадзенае рамяство страціла сваё былое актыўнае развіццё, усё ж, дзякуючы намаганням метадыстаў і навуковых супрацоўнікаў у галіне народнага мастацтва, яно стала паступова адраджацца ў новай сваёй якасці – чыстага мастацтва, абуджэння пачуцця прыгожага. Выставачныя экспазіцыі народнай творчасці ўзбагачаліся разнастайнымі па вобразна-пластычных і каларыстычных рашэннях маляванымі дыванамі. Пастаяннымі экспанатамі выстаў з’явіліся працы Сухавілы.



Мал. 16. Ф. Сухавіла. Букет у вазе

У школьныя гады Фёдар Сухавіла шмат маляваў, яму пашчасціла назіраць творчую дзейнасць Язэпа Драздовіча ў галіне станковай карціны і маляваных дываноў, і гэта пэўным чынам спрыяла вызначэнню свайго месца ў народным мастацтве. За ўвесь перыяд мастацкай дзейнасці, а яна часам перарывалася на гады і дзесяцігоддзі, Сухавіла стварыў больш за 100 маляваных дываноў і куфраў, велікодных яек, таксама такарных, бандарных, стальярных вырабаў, якія наглядна сведчаць пра талент народнага жывапісца.





Мал. 17. Ф. Сухавіла. Маляваны дыван

Маляваныя дываны Сухавіла заўсёды распісваў па сталай кампазіцыі: у цэнтры палатна – камбінаваны букет кветак у дэкаратыўнай вазе, па перыметры – стылізаванае арнаментальнае акаймленне расліннага характару. Часта аўтар выкарыстоўваў чорны фон і дабіваўся асобай яркасці колераў за кошт кантрасту светлага і цёмнага.



Мал. 18. Ф. Сухавіла. Маляваны дыван

У Мёрскім раёне вялікай папулярнасцю ў 30–40-я гг. мінулага стагоддзя карысталіся маляваныя дываны М. М. Гарноўскай, В. І. Радзішкевіч, І. М. Скрабінай. Марыя Гарноўская, зазначым, вучылася майстэрству роспісу па тканіне ў свайго бацькі, які займаўся не толькі гэтым рамяством, але і іканапісам. Да нашага часу ў касцёле, што ў вёсцы Ікань Браслаўскага раёна, захаваўся напісаны ім абраз. Прыклад сведчыць аб пакаленнай (ад «пакаленне») пераемнасці, якая ёсць грунт бесперапыннасці развіцця.

На адной з выстаў, якая была арганізавана ў Музеі старажытнабеларускай культуры Інстытута мастацтвазнаўства, этнаграфіі і фальклору НАН Беларусі, прадстаўляўся шэраг палотнаў маляваных дываноў самых розных памераў і сюжэтных-тэматычных пошукаў з розных рэгіёнаў Беларусі. Гэта і «Свята кветак» М. А. Папок з в. Ляшчынскія Мядзельскага раёна, маляванкі невядомых мастакоў «Веліч прыроды» з былой в. Пасудава\* Брагінскага раёна, «Хвалюючая сустрэча» з в. Цешкаў Нараўлянскага раёна, «Задуменнасць» з в. Барок Краснапольскага раёна і інш.

Некаторыя творы гэтай выставы прысвячаліся адвечнай тэме кахання. У лубачнай выяўленчай манеры многія аўтары спрабавалі выказаць сваё асабістае стаўленне да ўзвышанага пачуцця ў такіх працах, як «Дзяўчына і хлопец» (невядомы мастак з в. Юнькі Пастаўскага раёна – на сёння аграгарадок), «Ля калодзежа» (невядомы мастак з в. Цешкаў Нараўлянскага раёна). Чысціня, лакальнасць колеру, плоскаснасць мадэліроўкі фігур ствараюць уражанне дэкаратыўнасці і кампазіцыйнай рацыянальнасці. У адных працах галоўныя героі прадстаўляюцца мастаком у стане настальгічнай задуменнасці («Задуменнасць», невядомы мастак з в. Барок Краснапольскага раёна), у іншых – аптымістычнай узвышанасці і душэўнай экспрэсіўнасці («Музыкі», Іван Маскалек з в. Кушлева Шаркаўшчынскага раёна).

З вялікай увагай і любоўю ставяцца мастакі да адлюстравання прыгажосці прыроды. Яны малююць пейзажы з рэальнымі пагоркамі, лясамі, рачулкамі, а таксама, можна сказаць, ілюзіі рэальнасці – сюжэты з экзатычнымі жывёламі і птушкамі, фан-

---

\* Вёска Пасудава ліквідавана ў 2008 г. з прычыны радыяцыйнага забруджвання пасля аварыі ў 1986 г. на Чарнобыльскай АЭС.

тастычнымі замкамі, якія быццам сышлі на палатно з вядомых казак. Фантазія мастака, інтуіцыя ў вобразнай трактоўцы дазваляюць прыўзняцца над зямной рэчаіснасцю і ўбачыць яе светлы, блаславенны бок. Кожная дэталёвая кампазіцыя маляваных дываноў мае пэўную сэнсавую нагрузку, з'яўляючыся своеасаблівым знакам, сімвалам. Прагматызм кампазіцыйнай будовы, каларыстычны і вобразна-прадметны рацыяналізм, жыццесцвярджальны аптымізм вызначаюць мастацкую адметнасць маляваных дываноў.

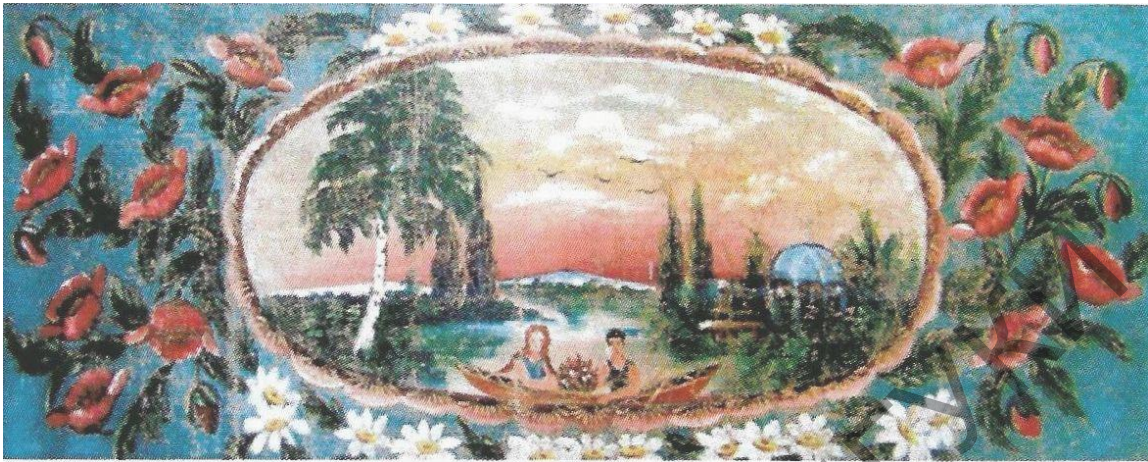
Напрыканцы звернем увагу на асяродкавыя акалічнасці. Так, у жыццё вяскоўцаў інтэнсіўна пранікала гарадская масавая мастацкая культура, вельмі часта падобная да кітчу, пазбаўленага эстэтычных каштоўнасцяў, разлічанага на непатрабавальнага масавага спажыўца. Аднак мастацкая «прадукцыя» гарадскога ладу жыцця тут трансфармавалася. Адбывалася міжвольная асіміляцыя гарадской і сялянскай мастацкай культуры, яркім прыкладам і з'яўляюцца арнаментальныя элементы ткацтва, вышыўкі, дэкаратыўнага роспісу. На першы погляд, як быццам парушаўся адпрацаваны стэрэатып семантычнай інтэрпрэтацыі ў народным мастацтве з яго сталай арнаментыкай і сімволікай. Але пранікненне станковых элементаў, пераход да карціннай змястоўнай трактоўкі ў маляваных дыванах не парушалі выяўленчую мову сюжэтных кампазіцый дываноў. Такі спляў элементаў традыцыйнага народнага і гарадскога аматарскага мастацтва вызначыў своеасаблівую разнавіднасць гэтага віду народнай творчасці.

Сюжэтна-змястоўная трактоўка ў тэматычных маляваных дыванах памежных тэрыторый у пэўнай ступені адлюстроўвае рысы міжэтнічнага ўзаемадзеяння. Пры аналізе твораў Паўночна-Заходняга рэгіёну мы знаходзім рысы народнай культуры Польшчы, краін Балтыі, і наадварот, народнае мастацтва Гомельшчыны, Паўднёвага Палесся характэрна асаблівасцямі традыцый народаў Украіны, Румыніі, Балгарыі. У такіх працах, як «Ля калодзежа», «Цыганскі табар» (маляваныя дываны з былых вёсак Калыбань Брагінскага раёна і Белая Сарока\* Нараўлянскага), мы бачым прыроду і сцэны побыту, блізкія суседнім народам. Узаемаўплыў жыццёвых традыцый,

---

\* З прычыны аварыі на Чарнобыльскай АЭС (1986) жыхары вёсак Калыбань і Белая Сарока былі пераселены ў чыстыя месцы.

духоўная дыфузія памежных этнічных груп заўсёды ўзбагачаюць развіццё як нацыянальнай, так і агульначалавечай культуры.



Мал. 19. Невядомы мастак. На рэчы

Багатыя ўзоры, сімвалы, сюжэтныя інтэрпрэтацыі, сугучныя вуснаму фальклору – казкам, былінам, народным напевам, не выпадковая з’ява ў народнай выяўленчай творчасці наогул і ў роспісе маляваных дываноў у прыватнасці. Фальклор – агульначалавечая крыніца мастацкага, філасофска-эстэтычнага асэнсавання навакольнага свету, у якой у своеасаблівых, быццам сімвалах-кодах перадаецца пасланне нашчадкам аб характэры зямнога наваколля і як чалавеку жыць у згодзе з ім.

## 3. БЕЛАРУСКАЯ НАБІВАНКА

### 3.1. З гісторыі народнай набіванкі

Набіванка як від народнага дэкаратыўна-прыкладнога мастацтва вядома на беларускіх землях з даўніх часоў, яе вытокі, верагодна, сягаюць да вынаходства старажытных пячатак. Развітым відам творчасці яна стала ў XII ст. Першыя набіванкі ішлі на ўпрыгожванне царкоўнага адзення. Найбольшага росквіту набіванка дасягнула ў XVI–XVII стст. у сувязі з дзейнасцю рамесных цэхаў. І яшчэ ў 1920-х – 1930-х гг. набіванкі аздаблялі беларускія дываны і іншыя дэкаратыўныя тканіны. Апошні перыяд, як зазначае мастак і даследчык Я. Ф. Шунейка, «непрыкметнага» вясковага існавання беларускай набіванкі пачынаецца з 1940-х гг. і працягваецца да 1990-х гг., калі сама-тужным спосабам набіваліся ўзоры на дыванах, абрусах, ручніках, сурвэтках, навалачках і інш. У другой палове XX ст. яшчэ можна было сустрэць у вёсках Падзвіння, Цэнтральнай Беларусі, Падняпроўя, Заходняга Палесся асобных майстроў і майстрыц, што выконвалі «набіваныя ўзоры». Нават калі тэкстыльная вытворчасць Беларусі з 1970-х гг. цалкам задавальняе попыт на шаўковыя, ільняныя, баваўняныя тканіны, у народзе жыве імкненне да традыцыйнага арнаментальна-колеравага аздаблення, блізкага яму па адчуванні прыгожага, па мастацкай сімволіцы набіванага ўзора, які асвятляе будзённасць жыцця. Набіванкамі не толькі ўпрыгожвалі інтэр’еры жылых дамоў, але і вясковыя храмы. Даследчык звяртае ўвагу на тое, што беларуская ручная набіванка да нашага часу не страціла ў народным асяроддзі сваёй эстэтычнай запатрабаванасці і з’яўляецца, па сутнасці, яшчэ жывой, хоць не пашыранай з’явай.

Набіванка выконвалася пры дапамозе разьбяных дошак-клішэ. Такая дошка рэльефным малюнкам на яе ніжнім баку, на які наносілася фарба, накладвалася на тканіну, раскладзе-

ную на сталі з мяккім подсцілам, і прыстуквалася – «набівалася» драўляным малатком для лепшага адбітку малюнка. Адсюль і назва «набіванка».

Драўляныя набівальныя дошкі-клішэ з рэльефным арнаментом з’яўляюцца класічнымі атрыбутамі мастацтва набіванкі. У канцы XIX ст. набівальныя дошкі набываюць рэльефную арнаментальную з набітых у дошку тонкіх металічных зуб’еў (звычайна цвікоў) і вузкіх металічных пласцін. Яны дазвалялі выканаць вельмі далікатны контурна-кропкавы малюнак.

У XX ст. у народнай набіванцы пераважаюць штэмпельныя клішэ: выражаюцца асобныя арнаментальныя элементы ці цэлыя матывы, якімі можна потым свабодна апераваць пры стварэнні розных кампазіцыйных варыяцый на тканіне. Для самых простых і прытым выразна акрэсленых элементаў дэкару пачалі выкарыстоўваць штэмпелі з клубняў бульбы, рэпы, бручкі, разрэзаных уздоўж ці ўпоперак. Для выканання арнаментальнай з вельмі дакладнымі сілуэтна-контурнымі формамі рабілі трафарэты з тоўстай паперы. У сваю чаргу, усе гэтыя прыстасаванні самі з’яўляюцца творамі дэкаратыўнай разьбы і рэчавымі доказамі існавання мастацтва набіванкі ў тым ці іншым рэгіёне.

### **3.2. Ручная тэхналогія набіванага ўзору**

Набіванка пачынаецца ад падрыхтоўкі набівальных сталоў, патрэбных тканін, фарбаў, дошак-клішэ і інш. Потым робіцца набіванне арнаменту на паверхню тканіны. Для кожнага колеру рыхтуецца асобная набівальная дошка. Але самыя дробныя элементы падмалёўваюцца ўручную. Такі прычып нанясення арнаменту называецца «непасрэдным набіваннем». Алейныя фарбы рабіліся раней паводле розных тэхналогій, у аснове якіх народная рэцэптура, звязаная з ужываннем раслінных ці арганічных пігментаў-фарбавальнікаў і разбаўляльнікаў. У сучаснай тэхналогіі непасрэднага набівання могуць прысутнічаць як традыцыйныя, так і зусім новыя фарбавальнікі.

Беларускім набіваным тканінам прысвечана навуковая праца Я. Ф. Шунейкі, у ёй апісана і тэхналогія ручнога набівання – прычыпы нанясення арнаменту, спосабы яго набівання.

Набіванку выконвалі двума спосабамі:

I спосаб – «набойка» – дошку паверхняй з плоскім рэльефным малюнкам, на які нанесена фарба, клалі на тканіну і прыціскалі ўдарам драўлянага малатка, у выніку каляровы малюнак адбіваўся на натуральным неафарбаваным фоне. Набойка магла быць як адна-, так і шматкаляровай. Пры вырабе рознакаляровых набіванак для кожнага колеру выраблялі асобную дошку;

II спосаб – «выбайка» – на паверхню дошкі з контррэльефным малюнкам, на якую нанесена фарба, клалі тканіну і прыціскалі валікам, у выніку атрымлівалі неафарбаваны малюнак (натуральнага колеру тканіны) на каляровым фоне. Гэты спосаб быў распаўсюджаны да XVIII ст. Выбайка заўсёды была аднакаляровай, часцей сіняга колеру (таму майстроў называлі «сінельнікі»).

У сувязі з тым, што разьбяныя дошкі рабілі малых памераў, для таго каб атрымаць малюнак на вялікім кавалку тканіны, пасля кожнага адбітку трэба было дошкі пераносіць па ўсёй даўжыні і шырыні палатна па асобных метках. Такім чынам на тканіне з'яўляўся ўзор, раўнамерна паўтаральны, які называецца «рапортны».

Першыя набіванкі былі малаўзорнымі. Найбольш пашыраным быў геаметрычны і стылізаваны раслінны арнамент (кветкавыя разеткі, размешчаныя ў шахматным парадку). З другой паловы XIX ст. для перадачы тонкіх ліній і кропак разьбяны ўзор дошкі сталі чаргаваць з металічнымі тонкімі пласцінамі і цвікамі, набітымі ў дошку, што дазваляла рабіць малюнак больш вытанчаным і прывабным, упрыгожваць яго кропкавым арнамантам.

Цэнтрамі вырабу набіванкі ў XIX ст. былі Віцебск, Магілёў, Полацк, Орша. Значнаму распаўсюджанню набіванкі спрыяла тое, што яна мела вялікае прымяненне як у вопратцы, так і ў інтэр'еры. Набіваныя тканіны выкарыстоўваліся як фіранкі, абрусы, пакрывалы, набіваныя дываны, імі перапляталіся старадаўнія кнігі. Асобнае месца ў строях народнага касцюма займалі галаўныя хусткі, выкананыя ў тэхніцы набіванкі.

Архіўныя звесткі сведчаць, што ў другой палове XIX ст. у Віцебску працавалі дзве набівальныя фабрыкі-майстэрні. Пры гэтым адна з іх вяла сваю гісторыю з 1838 г. Так, майстэрня

Гуланава выпускала да 100 тысяч аршын набіванкі ў год (з сярэдзіны 1860-х гг. яна працавала як сінельна-набівальная). У канцы XIX ст. ручное рамяство набіванкі было выцеснена фабрычнай вытворчасцю набіваных тканін.

У пачатку XX ст. набіванкай зацікавіліся беларускія этнографы. Дзякуючы гэтаму яна атрымала яшчэ адну форму свайго далейшага існавання. Віцебшчына, як адзін з развітых рэгіёнаў вытворчасці набіванкі, стала ў 1920 г. цэнтрам наватарскага мастацтва. Прыклад гэтаму – праекты Казіміра Малевіча, зробленыя ім у 1919 г. у Віцебску. Гэта – эскізы арнаментацыі тканіны спосабам набіванкі ў аўтарскім стылі.

Яфім Мінін (графік) рабіў копіі арнаментаў набівальных дошак, а таксама выкарыстоўваў арнаменты набіванкі ў вокладках кніг, застаўках і буквіцах.

Анатоль Тычына (графік) працаваў над графічнымі копіямі набіванкі. Ён прымаў удзел у навукова-даследчых экспедыцыях Інстытута беларускай культуры ў 1920-х гг., сам знайшоў у мястэчку Губін (каля Полацка) некалькі старых набівальных дошак.

Адзін з графічных альбомаў Міхася Філіповіча, жывапісца і графіка, быў прысвечаны арнаментам набіванкі. Ён працаваў у Віцебскім музейным фондзе, пераносіў арнаментальныя матывы непасрэдна з набівальных дошак, якія там захоўваліся.

Трэба адзначыць, што арнаментальная набіванка не страціла сваёй актуальнасці і ў наш час. Яна выкарыстоўваецца ў сучасным дэкаратыўна-прыкладным мастацтве, у творчасці народных майстроў, прыкладной графіцы, тэкстыльнай вытворчасці. Набіванку можна лічыць адным з развітых відаў беларускага дэкаратыўна-прыкладнага мастацтва.

З калекцыяй захаваных віцебскіх набіванак у нашы дні можна пазнаёміцца ў выставачных залах і запасніках Віцебскага абласнога краязнаўчага музея. Набіванкі віцебскіх майстроў шырока выкарыстоўваліся пры пашыве адзення (часцей за ўсё святочнай), упрыгожванні ручнікоў, пакрывалаў, іншых вырабаў бытавога прызначэння. Вядомы даследчык Віцебшчыны М. Я. Нікіфароўскі пры апісанні строю віцебскіх жанчын адзначаў прыгажосць убрання святочнага адзення, высокую якасць тканіны, якая магла сапернічаць з фабрычнымі вырабамі мастацкага тэкстылю, хаця была выраблена на самаробным ткацкім станку, кроснах.





Мал. 20. Узоры віцебскіх набівальных дошак



Мал. 21. Узоры набівальных дошак з калекцыі Віцебскага абласнога краянаўчага музея



Мал. 22. Набівальныя дошкі, распрацаваныя Ірынай Церашковай

а)



б)



Мал. 23. Выкананья Жаннай Ільющкінай:  
а) – набівальныя дошкі; б) – хусткі-набіванкі

#### 4. АСАБЛІВАСЦІ РОСПІСУ МАЛЯВАНЫХ ДЫВАНОЎ НА СУЧАСНЫМ ЭТАПЕ

Традыцыі народнага роспісу атрымалі працяг не толькі ў творчасці сучасных майстроў, але гэты пласт народнай мастацкай культуры актыўна ўкараняецца ў сённяшнія адукацыйныя і выхаваўчыя ўстановы. Дзесяткі дамоў народных рамёстваў, каледжы і вышэйшыя навучальныя ўстановы мастацкага профілю, а таксама ўстановы дадатковай адукацыі праводзяць вялікую працу па адраджэнні, развіцці, захаванні традыцыйнага народнага мастацтва і трансляцыі яго ў нацыянальную мастацкую культуру.

У 1920 – пачатку 1960-х гг. маляваныя дываны бытавалі ў вёсках, раённых цэнтрах Беларусі, у прыватнасці прыкметнай з’явай былі ў Глыбоцкім і Шаркаўшчынскім раёнах Віцебскай вобласці, Слуцкім, Салігорскім раёнах Мінскай вобласці, на Палессі. Маляванкі ў інтэр’еры сялянскай хаты ў значнай ступені – сведчанне ўзроўню народнай эстэтыкі, мастацкага густу, якія складаліся на працягу доўгага часу і дайшлі да нашых дзён.

Адраджэннем мастацкага роспісу (маляванкі) вылучаецца Віцебшчына; яно пачалося тут прыкладна ў канцы 1970-х гг. Значную работу ў галіне развіцця народнага мастацкага роспісу праводзіць Віцебскі метадычны цэнтр народнай творчасці; пастаянна ладзяцца абласныя, групавыя і персанальныя выставы інсцітнага мастацтва, саломаліцтва, ганчарства і керамікі, выцінанкі, роспісу. Набылі вядомасць такія майстры народнага роспісу, як С. Скавырка, Г. Таляронак, В. Гукава, І. Церашкова, Ж. Ільюшкіна і інш.

У 2018 г. у рамках міжнароднага фестываля мастацтваў «Славянскі базар у Віцебску» адбылася выстава маляваных дываноў Ірыны Церашковай і Жанны Ільюшкінай з г. п. Лёзна Віцебскай вобласці. Менавіта на прыкладзе іх творчасці прапануем прасачыць, якую трансфармацыю атрымала развіццё

маляванкі ў сучаснай народнай мастацкай культуры. Але спачатку зазначым, на якім грунце ўзрастала іх майстэрства, на ўзорах якіх папярэднікаў.

У гісторыі народнага мастацтва вядомыя два імёны майстраў, якія займаліся маляванкай на Лёзненшчыне:

Стырнат Тамара Іванаўна – малявала карціны на кардоне, цыраце і прасцінах. У многіх жыхароў Лёзна і навакольных вёсак у 1950–1960-х гг. былі яе маляванкі, некаторыя з іх захаваліся і да нашага часу.

Навумаў Сцяпан Пятровіч – у 1999 г. спецыяльна для выставы «Маляваныя дываны Віцебшчыны» намаляваў дзве працы – «Леў і ружа» і «З добрай раніцай!»



Мал. 24. С. П. Навумаў. Леў і ружа



Мал. 25. С. П. Навумаў. З добрай раніцай!

Навуманаўскую тэхніку выканання маляванак пераняла як узорную А. Г. Ганчарова. Першыя яе працы – макаткі «Ляці з прывітаннем» і «Салодкія сны» былі прадстаўлены на выставе «Маляваныя дываны Віцебшчыны». Акрамя таго, яна як майстар роспісу па тканіне брала ўдзел у кірмашы рамёстваў «Горад майстроў» на «Славянскім базары ў Віцебску» (2000 г.), дзе былі прадстаўлены яе маляванкі: «Паўлін і павы», «Лебядзіная вернасць», «Ружы», «Палявыя кветкі». Менавіта з гэтага часу можна лічыць пачатак адраджэння маляванак на Лёзненшчыне.



Мал. 26. А. Г. Ганчарова. Ляці з привітанням



Мал. 27. А. Г. Ганчарова. Салодкія сны

#### 4.1. Магія старажытнай сімволікі міфаў, паданняў – маляванкі Ірыны Церашковай

Мастачка атрымала адукацыю вітражыста-афарміцеля, але заўсёды вельмі цікавілася народнай творчасцю. Працуючы мастаком у клубе народных майстроў і самадзейных мастакоў «Крыніцы» пры Лёзненскім ДOME рамёстваў, яна дапамагала чальцам клуба распрацоўваць эскізы да іх новых работ і захапілася вывучэннем розных відаў народнага мастацтва. За сваю роспіс па дрэве, па шкле, выраб пісанак.

Узорам стала тэхніка роспісу Алены Кіш. У сваіх першых працах Церашкова ўсё ж аддавала перавагу раслінным матывам, размешчаным у цэнтры букетам – сімвалам абсалютнай дабрыні і абавязковым акаймленнем з кветак і бутонаў.

Для роспісу букета існуе мноства прыёмаў, напрыклад, буйныя матывы вядучыя кветкі размяшчаюцца па схеме квадрата, ромба, трыкутніка, круга або авала; дапаможныя элементы (сярэдня і дробныя кветкі) таксама арганізуюцца па схеме трыкутніка або авала (яны стылістычна ўзаемазвязваюцца з вядучымі матывамі і павінны замыкаць кампазіцыю букета). Так, на маляванках «Макі» і «Валошкі» буйныя кветкі, размешчаныя ў цэнтры, упісаны адпаведна ў трыкутнік («Макі») і ў круг («Валошкі»). Завяршаюць кампазіцыі ўраўнаважаныя па прапорцыях і рытмічным размеркаванні больш дробныя кветкі, лісце рознай формы і памераў. Выяўленчыя матывы адражняюцца між сабой, але кожная кампазіцыя захоўвае стылістыку традыцыйных роспісаў як па схеме пабудовы букета, так і па стылізацыі кветак і лісця.

Лісце ў акаймленні з'яўляецца злучальным элементам паміж кветкамі ў букете і іх натуральным жыццём у прыродзе і адначасова надае букету пышнасць і завершанасць малюнку. У маляванках заўсёды прысутнічае строгае сіметрыя і выразная дэкаратыўная стылізацыя. Але як бы ўмоўна ні былі стылізаваныя кветкі, яны заўсёды пазнаюцца і вабяць як жывыя.

Першая сюжэтная маляванка Церашковай – «Мост закаханых у мястэчку Лёзна» (мал. 31) прысвечана малой радзіме. Калісьці ў Лёзне быў навісны мост праз раку Мошна, на якім па традыцыі сустракаліся закаханыя (цяпер там новы мост).

Менавіта на гэтым месцы адбылася сустрэча будучага сусветна-навідомага Марка Шагала з Бэлай, музай яго творчасці, якая стала жонкай, каханай ім да канца свайго доўгага жыцця. Гэта гісторыя лягла ў аснову маляванага дывана. Мастачцы вельмі хацелася паказаць іх каханне, шчасце, рай, у якім як быццам спыніўся час, да закаханых схіліліся прыбярэжныя вербы, «падплылі» квітнеючыя вадзяныя ліліі – гарлачыкі, спынілася перад імі лебядзіная пара. Але жыццё ідзе сваім парадкам: гаспадыня доіць карову, жанчына з карамыслам і поўнымі вёдрамі, казляня, куры на падвор'і, каля хаты на лавачцы гаспадар з поўным кошыкам рознай агародніны... У акаймленні маляванкі – гірлянда з валошкаў, любімых кветак Марка Шагала.

Шагалаўскую тэму Церашкова выбрала не выпадкова, бо ў Лёзне калісьці жылі родныя Марка Шагала, да якіх ён часта прыязджаў у госці. У Лёзне мастак стварыў вядомыя працы, у тым ліку з так званай «Віцебскай серыі».

Упершыню маляванка «Мост закаханых у мястэчку Лёзна» была прадстаўлена на V Нацыянальнай выставе найўнай творчасці «INSITA – 2016» (г. Віцебск), прысвечанай 120-годдзю з дня народзінаў Алены Кіш, а ў 2017 г. была прадстаўлена на V Маскоўскім міжнародным фестывалі найўнага мастацтва і творчасці аўтсайдэраў «Фестнаив-2016».

Перш чым прыступіць да выканання маляванкі, мастачка ўважліва вывучае матэрыял вуснай народнай творчасці (міф, легенду, народнае паданне), старажытныя сімвалы і творча іх пераасэнсоўвае. На аснове вывучанага матэрыялу распрацоўвае эскіз у натуральным памеры. Прынцып кампазіцыйнай будовы малюнка мае замкнёны плоскасны характар з падкрэсленым дэкаратыўным рашэннем. Назва маляванкі адлюстроўвае яе змест. Кожная дэталёў у кампазіцыі нясе канкрэтную сэнсавую нагрузку, з'яўляецца своеасаблівым знакам, сімвалам. Маляванкі, лічыць мастачка, павінны быць заўсёды кампазіцыйна закончанымі і ўсе элементы маштабна ўзгодненымі адзін з адным.

У маляванцы «Варажэі» (мал. 32) адлюстравана чарадзейная купальская ноч. У даўнія, яшчэ дахрысціянскія часы людзі святкавалі Купалле, калі супадалі летняе сонцастаянне (22 чэрвеня) і бліжэйшая да яго месяцовая поўня, схіляючыся перад цудадзейнай сілай сонца і ўдзячныя ачышчальнай сіле стыхій



агню і вады. Менавіта ў гэтую ноч вада быццам бы абнаўляецца і зараджаецца магічнай энергіяй. Вада – самы неадназначны міфалагічны сімвал. Гэта адна з першых стыхій светабудовы, крыніца жыцця, сродак магічнага ачышчэння. На маляванцы выява начнога ляснога возера, з вод якога выйшлі дзве прыгожыя дзевы–ахоўніцы возера, чыстыя і празрыстыя, як і сама вада. Іх валасы струменяць як вадаспад і напаўняюцца гаючай энергіяй вады. Уся расліннасць наліваецца сілай, пачынае хутка расці, і зацвітае на імгненне папараць-кветка – сімвал шчасця. Арбіта месяца ў форме спіралі паказвае на рух начнога святцла і знаходжанне яго ў фазе поўні, калі месяц набывае найбольшую моц. Людзі верылі ў яго цудадзейную сілу, адчувалі яго ўплыў не толькі на сябе, але і на ўсё прыроднае наваколле. Моц месяцовага святла і месяцовай вады (вады, якая знаходзілася ў святле поўні) лічылі гаючымі, ваду выкарыстоўвалі для лячэння. У акаймленні на фоне месяцовай вады мастачка намалювала хвасты русалак, якія на Купалле выходзяць з вады, што дадае малюнку магіі, чароўнасці.

У маляванцы «Блакітная крыніца» (мал. 33) Церашкова выкарыстала легенду аб гаючай вадзе Блакітнай крыніцы, якая знаходзіцца недалёка ад г. Слаўгарада Магілёўскай вобласці. Легенда сведчыць, што ў даўнія часы жыла тут вельмі прыгожая дзяўчына і кахала яна волата, які адказваў ёй узаемнасцю, а пасватаўся да яе іншы волат. Прыдумала дзяўчына заданне для абодвух: хто далей кіне камень-валун, за таго і замуж выйдзе. Яе каханы аказаўся слабейшым у гэтым паядынку і прайграў. Тады дзяўчына стала на камень-валун і сказала: «Чым з нялюбым жыць, лепш стаць крыніцай і людзям служыць» – і ператварылася ў Блакітную крыніцу. З даўніх часоў месца вакол Блакітнай крыніцы лічылася сакральным і выкарыстоўвалася як капішча. Недалёка ад крыніцы знаходзіцца камень-следавік. Па народных паданнях, абавязкова трэба дакрануцца да каменя, бо ён выпраменьвае гаючую энергію і вяртае здароўе. У кампазіцыі дывана дзяўчына намалювана менавіта ў той момант, калі яна стаяла на камені-валуне і ператваралася ў Блакітную крыніцу. Дрэвы схілілі да яе галінкі, а ў руках яна трымае ручнік з узорами і сімваламі крыніцы – гэта лёс, які выбрала для сябе дзяўчына. Вяселька на маляванцы, якая нібы ахінае дзяўчыну, – шчаслівае прадвесце, сімвал

боскіх праяў. Уся сімволіка ў цэлым сведчыць аб незвычайна моцнай духоўнасці аўры гэтага сакральнага месца.

Маляванкай «Макаш–ніткі лёсу» (мал. 34) мастачка хацела сказаць пра каштоўнасць кожнага чалавечага жыцця ў сусвеце. Макаш – багіня дажджу і ўрадлівасці. Яна маці ўраджаю, апякунка жанчын – прадаўжальніц роду. Макаш часта адносяць да месяцовага культу. Яе сіла найбольшая ў месяцовую поўню. Фазы месяца, іх колер мелі велізарнае значэнне ў народным быцці. Месяц вызначаў не толькі распарадак земляробчых работ, але і ўплываў на чалавека, яго лёс. Таксама вобраз Макашы звязваюць з прадзеннем, ткацтвам, вышыўкай, яе лічылі багіняй – галоўнай папрадухай нябесных нітак лёсу. Верылі ў тое, што калі пража доўгая і роўная, то чалавек народзіцца са шчаслівым лёсам, а калі нітка парвецца, то жыццё чалавека раптам абарвецца. Таму прасілі: «Выпрадзі, Макаш, лёсы нам доўгія ды роўныя! Саткі, Макаш, іх у тканіну Жыцця, гладкую ды ладную!..» У цэнтры маляванкі размешчаны выбраны мастачкай знак багіні – яблыня як сімвал урадлівасці, плаўна пераходзячы ў прыладу для прадзення – калаўрот з намотанай кудзелай, выцягнутыя ніткі з якой апускаюцца долу, да верацяна. Сімвалічна: з хаатычнай кудзелістай масы прадукца спарадкаваныя ніткі чалавечых лёсаў. Уверсе старажытны, моцна стылізаваны сімвал працы (выява пчалінага роя). У міфах ён нярэдка асацыюецца з Вялікай Маці, якой часта лічылі і Макашу, багіню ўсяго лёсу чалавечага. Казалі: «Калі б людзі так працавалі, як пчолы, на зямлі быў бы рай». У акаймленні маляванкі – ільняное поле са старажытнымі сімваламі ўрадлівасці, бо праца заўсёды была асновай жыцця нашых продкаў.

Паводле слоў самой мастачкі: «Я ўключаю ў малюнкi многа старажытных сімвалаў – яны ідуць як дадатковы зашыфраваны тэкст да легенд. Імкнуся не проста прыгожую карцінку зрабіць, а каб у ёй быў сэнс і абавязкова магія». Наконт тэхнікі роспісу: «...Я для сябе абрала трафарэтны спосаб – гэта дапамагае вытрымаць сіметрыю, якую я лічу вельмі важнай» (Культура. 2021. № 13).

МАЛЯВАНКІ ІРЫНЫ ЦЕРАШКОВАЙ



Мал. 28. Лебедзі на возеры



Мал. 29. Макі



Мал. 30. Валошкі



Мал. 31. Мост закаханых у мястэчку Лёзна



Мал. 32. Варажѳі



Мал. 33. Блакїтна крыніца



Мал. 34. Макаш – ніткі лёсу

#### 4.2. Жывапісны аповед па матывах казачнага фальклору – маляванкі Жанны Ільюшкінай

На пачатку творчага шляху Жанна Ільюшкіна займалася роспісам па дрэве (падносы, шкатулкі, пано, скрыні) і жывапісам (пейзажы, нацюрморты, сюжэтна-бытавыя карціны), была пастаянным удзельнікам выстаў на раённым, абласным і рэспубліканскім узроўнях. Так, у 2012 г. клуб народных майстроў і самадзейных мастакоў «Крыніцы» пры Лёзненскім Доме рамёстваў, якім на той час кіравала Ільюшкіна, браў удзел у выставе найўнага мастацтва «Insita-2012», прысвечанай 125-годдзю Марка Шагала (г. Віцебск). Рыхтуючыся да выставы, яна як кіраўнік асабліва ўважліва аднеслася да яе ўдзельнікаў, і яе вельмі ўразіў найўны жывапіс – маляванкі самадзей-

ных мастакоў: дзіцячая безаглядная чысціня пачуццяў, коле-раў, выбару герояў, сюжэтаў. З гэтага часу мастачка стала паглыблена спасцігаць майстэрства роспісу дываноў: вывучала этнаграфічную літаратуру, узоры старадаўніх маляваных дываноў з музейных фондаў устаноў культуры Віцебшчыны, а таксама маляванкі, знойдзеныя падчас этнаграфічных экспедыцый па Лёзненшчыне.

Пра захапленне маляванкай мастачка тлумачыць у адным з інтэрв'ю: «Маляванка адпавядае майму характару, светаўспрыманню. Падчас працы ў ДOME рамёстваў мастаком, кіраўніком клуба народных майстроў я шмат часу аддавала даследчай працы, пошуку даўніны. Так з'явіліся маляванкі, навеяныя паданнямі пра русалак, цмокаў...» (Віцебские вести. 2019. 6 дек.).

Каб дамагчыся выразнасці сюжэту, мастачка вялікую ўвагу надае дэталю, занатоўваючы прадметы блізкага і далёкага плана, іх арганічнае суіснаванне ў асяроддзі прыроды і атмасферы казкі. У асноўным яна выкарыстоўвае свабодны роспіс пэндзлем, сумяшчаючы з трафарэтным спосабам. Адметная асаблівасць: у якасці акаймлення мастачка прымяняе тэхніку набівання на сінім фоне тонкага карункавага ўзору белага колеру.

Першая маляванка мастачкі – «Царская сям'я» была зроблена паводле старадаўняй фатаграфіі, знойдзенай у архівах Віцебска. Праца «Лебедзі і ваза» напісана паводле матываў знойдзенай падобнай працы падчас этнаграфічнай экспедыцыі (в. Зубкі). Апошнія маляванкі – «Беларускія цмокі» (мал. 35) і «У Русальны тыдзень» (мал. 36) – напісаны па матывах народных паданняў.

Цмок-дух мае выгляд дракона, шырокае і некалькі плоскае тулава, як у змяі, лапы і плаўнікі. Лічылася, што цмок жыў у глыбокіх азёрах, еў усю рыбу, плаваючых птушак, жывёлін, якія пасвяцца каля вады, або звяроў, якія прыходзяць на вадапой, і выпіваў ваду з возера. Затым выплёскваў гэтую ваду з сябе ў выглядзе дажджу з вясёлкай. Вясёлка – мост, дарога, па якой анёлы спускаліся з нябёсаў, каб набраць вады і зноў напоўніць ёю аблогі.

Паданне апісвае русалак маладымі прыгажунямі, тапельніцамі ад няшчаснага кахання. Яны выходзяць з вады на Ру-

сальны тыдзень перад Купаллем, асабліва ў чацвер (Перуноў дзень), каб прывабіць да сябе неасцярожных рыбакоў, заказываць іх да смерці і ўтапіць. У гэтыя дні людзі спявалі русальныя песні і вешалі для русалак на прыбярэжныя дрэвы сімвалічнае адзенне – пражу, для выцірання – ручнікі, каб задобрыць іх ці пашкадаваць.

Магіяй паданняў, народнай любасцю да дараванага чалавеку жыццёвага прытулку ў асяроддзі прыроды і яе насельнікаў прасякнуты роспіс маляванак Жанны Ільюшкінай.

### МАЛЯВАНКІ ЖАННЫ ІЛЬЮШКІНАЙ



Мал. 35. Беларускія цмокі





Мал. 36. У Русальны тыдзень



Мал. 37. Сябры



Мал. 38. Гуляющие каты



Мал. 39. Кот-прыгажун



Мал. 40. Лебедзі і ваза



Мал. 41. На вадапоі



Мал. 42. Алені



Мал. 43. Паўлін



Мал. 44. Певень



Мал. 45. Птушкі ў кветках



Мал. 46. На зозлаку



Мал. 47. Салодкія сны



Мал. 48. Царская сям'я

РЕПОЗИТОРИЙ

## ЗАКЛЮЧЭННЕ

Народнае мастацтва ў сваім развіцці грунтуецца на гістарычнай памяці, калектыўнасці мастацкай свядомасці, устойлівых архетыпах і сімволіцы вобразнага асэнсавання жыццёвай рэальнасці, на пераемнасці нашчадкамі традыцый прадкаў. Яно не можа ўспрымацца як перажытак мінулага, паколькі цалкам звязана з сённяшнім жыццём трывалай сістэмай традыцый, маўленчай вобразнасцю, гістарычнай памяццю, і таксама не можа кваліфікавацца выключна як мастацтва ўтылітарнае, якое мае дачыненне толькі да галіны матэрыяльнай культуры, паколькі функцыі карыснасці, эканамічнасці, мэтазгоднасці ўтылітарных прадметаў цесна злучаныя з духоўнымі, эстэтычнымі ўяўленнямі народных майстроў.

Як тэрмін, які пазначае ў шырокім разуменні глыбінныя, ад сівай даўніны пласты духоўнай культуры, народнае мастацтва ахоплівае шырокае кола з'яў: ад бытавога мастацтва сялян ва ўмовах натуральнай гаспадаркі да сучасных асноў творчасці ў галіне народнага мастацтва – пераемнасці духоўных, эстэтычных каштоўнасцяў. У паняцце «народнае мастацтва», разам з яго традыцыйнымі формамі, уваходзіць больш шырокі спектр разнавіднасцяў мастацкай творчасці: народныя промыслы фабрычнага тыпу, аматарскае і наіўнае мастацтва, гарадскі выяўленчы фальклор і інш. Пашыраюцца межы творчых пошукаў, з'яўляюцца новыя вобразы, тэмы і сюжэты. Усё гэта сведчыць аб тым, што народнае мастацтва ўяўляе сабой не нязменны, а рухомы арганізм у духоўным жыцці грамадства. Яно з'яўляецца жывой творчасцю, цесна звязанай з гісторыяй духоўнай культуры народа, традыцыямі, яго адносінамі з прыродай, ладам жыцця ў мінулым і ў сучаснасці.

Маляваныя дываны сталі спецыфічнай з'явай у народным выяўленчым мастацтве. Менавіта ў гэтай сферы творчай дзейнасці з усёй сілай выяўляўся талент жывапісцаў, здольных бачыць навакольны свет не толькі як звычайны трохмерны. На



іх маляванках ён існуе як духоўны і матэрыяльны, рэальны і ўмоўны, зямны і касмічны.

У перыяд 1930–50-х гг. выкарыстанне маляваных дываноў мела масавы характар. У большасці такіх твораў акумуляваліся эстэтычныя якасці, якія былі даступныя для ўспрымання чалавекам з прастанароддзя і задавальнення яго патрэб у мастацтве. Часам гэта былі немудрагелістыя, але і няспрошчаныя ўяўленні аб духоўных каштоўнасцях, якія праяўляліся ў вобразным ладзе твораў. На сучасным этапе мастацтва маляваных дываноў атрымала даволі распаўсюджанае і актыўнае развіццё. У працэс уключаны шматлікія ўстановы адукацыі і культуры, у прыватнасці цэнтры дадатковай адукацыі і выхавання, дамы рамёстваў, а таксама вышэйшыя і сярэднія спецыяльныя ўстановы мастацкага профілю, дзіцячыя мастацкія школы, студыі і гурткі мастацкай творчасці. Адраджэнне роспісу маляванак, рост інтарэсу да гэтага віду жывапісу, можна дапусціць, сведчыць аб чаканні ў дадзенай сферы не проста прафесіянала, але жывапісца выключных здольнасцяў, таленту, дару паказаць наш свет у вымярэннях, якія ўласцівы дзяцінству чалавецтва.

## Пытанні для кантроля ведаў

1. У чым асаблівасці традыцыйнага народнага мастацтва ў агульнай мастацкай культуры.
2. Назавіце разнавіднасці народнага дэкаратыўна-прыкладнага мастацтва.
3. Якія мастацка-творчыя і ўтылітарна-функцыянальныя катэгорыі характарызуюць народнае мастацтва.
4. Што такое «прымітыў» і «інсіта».
5. У чым асаблівасці інсітнага жывапісу ў параўнанні з акадэмічным.
6. Ахарактарызуйце развіццё народнага мастацтва ў перыяд 20–30-х гг. XX ст.
7. Назавіце яркіх прадстаўнікоў народнага жывапісу першай паловы XX ст.
8. Ахарактарызуйце жыццёвы і творчы шлях Язэпа Драздовіча.
9. Назавіце вядомыя творы Алены Кіш і прааналізуйце іх з пазіцыі мастацка-эстэтычных каштоўнасцяў.
10. Што такое «набіванка» і якое месца яна займае ў маляваных дыванах.
11. Як развіваецца народнае дэкаратыўна-прыкладнае мастацтва на сучасным этапе.
12. Якія арганізацыйна-метадычныя, адукацыйныя і выхаваўчыя ўстановы і структуры Беларусі займаюцца адраджэннем, развіццём і папулярызацыяй народнага мастацтва наогул і роспісам па тканіне ў прыватнасці.
13. Дайце характарыстыку роспісу маляванак Ірыны Церашкавай.
14. Прааналізуйце маляваныя дываны Жанны Ільюшкінай.

## СПІС РЕКАМЕНДАВАНАЙ ЛІТАРАТУРЫ

1. Кодэкс Рэспублікі Беларусь аб культуры [Электронны рэсурс]: 20 ліп. 2016 г., № 413-3: прыняты Палатай прадстаўнікоў 24 чэрв. 2016 г.: адобр. Саветам Рэсп. 30 чэрв. 2016 г. – URL: <https://etalonline.by>.

2. *Бакушинский, А. В.* Художественное творчество и воспитание / А. В. Бакушинский. – М.: Культура и просвещение, 1922. – 67 с.

3. *Балдина, О. Д.* Наивное искусство как часть культурного проекта / О. Д. Балдина // Феномен наивного искусства и творчества аутсайдеров в наши дни и его проблемы: материалы Междунар. науч. конф., Москва, 16–17 нояб. 2004 г. / Музей наивного искусства. – М., 2004. – С. 30–39.

4. *Богемская, К. Г.* Контекст примитива: быт и музей / К. Г. Богемская // Мир народной картинки: материалы науч. конф. «Випперовские чтения – 1997», Москва, апр. 1997 г. / Гос. музей изобр. искусств; под общ. ред. И. Е. Даниловой. – М., 1999. – Вып. 30. – С. 377–383.

5. *Вакар, Л. У.* Дываны Марыі Ларынай / Л. У. Вакар // Мастацтва прымітыву і яго формы ў сучаснай культуры: матэрыялы навук.-практ. канф., Віцебск, 4–5 мая 2012 г. – Мінск, 2013. – С. 83–85.

6. *Вакар, Л.* Паэтыка інсітнага мастацтва / Л. Вакар // Інсітнае мастацтва Беларусі. Гісторыя. Суадносіны з народнай культурай. Сучаснасць. Тэндэнцыі развіцця: матэрыялы навук.-практ. канф., Віцебск, 29–30 верас. 2000 г. / Віцеб. абл. навук.-метад. цэнтр нар. творчасці і культасветработы; склад. Л. Вакар. – Віцебск, 2003. – С. 144–160.

7. *Володько, Р.* Сюжетные ковры со Случчины / Р. Володько // Декоративное искусство СССР. – 1975. – № 6. – С. 44.

8. Народныя мастацкія рамёствы Беларусі / уклад. Я. М. Сахута. – 2-е выд. – Мінск: Беларусь, 2001. – 168 с.

9. *Пискун Н. Д.* Зримая связующая нить: к вопросу интерпретации художественных образов и сюжетов в рисованных коврах Алены Киш / Н. Д. Пискун // Панарама мастацтва ў дыяпазоне сучасных даследаванняў: зб. навук. арт. / Беларус. дзярж. ун-т культуры. – Мінск, 2004. – С. 102–116.

10. Помещиков, В. А. Роль архетипов в наивном искусстве / В. А. Помещиков // Примитив в изобразительном искусстве : материалы науч. конф., Москва, 14–15 мая 1995 г. / Третьяков. галерея ; отв. ред. А. В. Лебедев. – М., 1997. – С. 156–171.

11. Сахута, Е. М. Народное искусство и художественные промыслы Белоруссии / Е. М. Сахута. – Минск : Полымя, 1982. – 96 с.

12. Сахута, Я. М. Беларускае народнае дэкаратыўна-прыкладное мастацтва / Я. М. Сахута. – 2-е выд., перапрац. і дап. – Мінск : Беларусь, 2001. – 107 с.

13. Шауро, Г. Ф. Синкретизм народного искусства: исторические параллели и современные реалии / Г. Ф. Шауро // Аўтэнтны фальклор: праблемы захавання, вывучэння, успрымання: матэрыялы V Міжнар. навук. канф., Мінск, 29 крас. – 1 мая 2011 г. / Беларус. дзярж. ун-т культуры і мастацтваў. – Мінск, 2011. – С. 150–152.

14. Шауро Г. Ф. Образы предметного мира в народных расписных коврах / Г. Ф. Шауро // Вопросы теории и практики современной художественной культуры Беларуси : сб. науч. ст. – Минск, 2011. – С. 89–98.

15. Шмат, В. Мастацкі сусвет Язэпа Драздовіча / В. Шмат // Літаратура і мастацтва. – 1979. – 8 чэрв. – С. 89.

16. Шматаў, В. Маляваны дыван «Цыганы» / В. Шматаў // Народная творчасць. – 1997. – № 1. – С. 13.

17. Шунейка, Я. Ф. Беларuskія набіваныя тканіны XVIII–XX стагоддзяў : аўтарэф. дыс. ... канд. мастацтвазнаўства: 17.00.04 / Я. Ф. Шунейка ; Нац. акадэмія навук Беларусі. – Мінск, 2005. – 21 с.

18. Ягоўдзік, У. І. Алена Кіш / У. І. Ягоўдзік. – Мінск : Беларусь, 1990. – 16 с., [11] арк. іл.

*Вучэбнае выданне*

**Шаура Рыгор Фёдаравіч**

**НАРОДНЫЯ МАЛЯВАНЫЯ ДЫВАНЫ**

*Вучэбна-метадычны дапаможнік*

Рэдактар В. В. Каташвілі  
Тэхнічны рэдактар Л. М. Мельнік

У афармленні вокладкі выкарыстаны здымак маляванага дывана  
«Дзева на водах» Алены Кіш

Падпісана ў друк 27.04.2021. Фармат 60x84<sup>1/16</sup>.

Папера офісная. Лічбавы друк.

Ум. друк. арк. 3,72. Ул.-выд. арк. 2,85. Тыраж 50 экз. Заказ 692.

Выдавец і паліграфічнае выкананне:  
установа адукацыі

«Беларускі дзяржаўны ўніверсітэт культуры і мастацтваў».

Пасведчанне аб дзяржаўнай рэгістрацыі выдаўца, вытворцы,  
распаўсюджвальніка друкаваных выданняў № 1/177 ад 12.02.2014.

ЛП № 02330/456 ад 23.01.2014.

Вул. Рабкораўская, 17, 220007, г. Мінск.