

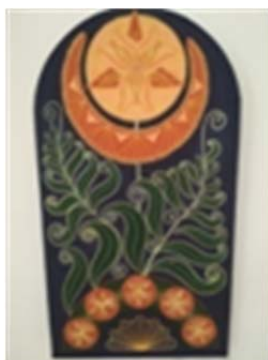
СПЕЦИФИКА ВОПЛОЩЕНИЯ ОБРАЗА КУПАЛЬСКОГО ЦВЕТКА В ДЕКОРАТИВНО-ПРИКЛАДНОМ ИСКУССТВЕ БЕЛАРУСИ XXI В.

А. В. Лойко-Мичудо,

*аспирант Белорусского государственного университета
культуры и искусств*

В искусстве Беларуси наиболее распространенным образом праздника летнего солнцестояния является цветок папоротника. Именно к нему чаще всего обращаются современные белорусские художники, создающие свои произведения в различных видах декоративно-прикладного искусства.

В технике экспериментального текстиля выполнена работа молодого художника Е. Денисенко «Цветок папоротника» (бел. «Папараць-кветка», 2016 г.). Пышные зеленые листья растения извиваются, стремясь вверх (рис. 1). На тонком белом



*Рис. 1. Е. Денисенко.
Цветок папоротника*

стебле распустился волшебный цветок, состоящий из двух фигур, напоминающих месяц и солнце. Это связано с тем, что солнце являлось объектом поклонения язычников, а месяц, согласно исследованиям отечественного искусствоведа М. Кацера, указывает на то, что праздник летнего солнцестояния отмечался в полночь [2, с. 91]. В середине «солнечного диска» раскинуло лепестки растение, напоминающее своей формой лилейник. Совмещая эти образы при изображении цветка папоротника, автор, на наш взгляд, хотел представить не просто образ купальского цветка, а более подробно описать то волшебное время, когда он зацветает. В нижней части произведения можно также обнаружить претворение рассматриваемого нами образа. Над цветком полукругом расположились пять кругов, в середине которых находится изображение трилистника папоротника. Можно утверждать, что в данной работе Е. Денисенко воплотила две ипостаси цветка папоротника: внешнюю и внутреннюю (как душа и тело в религии и философии – антропоморфный образ мифического растения в этом произведении, скрытый от человеческих глаз). Используя колористический кон-

траст холодного синего фона, темно-зеленых листьев, окантованных белым, и желто-оранжевых оттенков цветка, автор добивается эффекта свечения. Несмотря на обилие теплых оттенков, колористически работа излучает мистический холодный свет.

К идентичной технике обращается молодой художник А. Стасевич в своем произведении «Волшебный цветок» (бел. «Чаро́унная ветка», 2010 г.). Благодаря черному фону изображение выглядит объемным (рис. 2). На крепком зеленом стебле расположен крупный цветок, состоящий из трех бутонов. Данное произведение является интерпретацией образа мифического купальского растения, поскольку художник использует формы, напоминающие язычок пламени свечи. Этой отличительной чертой, согласно народным поверьям, наделялся именно цветок папоротника. Сам А. Стасевич использует яркие теплые цвета красного, желтого и зеленого оттенков, сочетающиеся с белым цветом, создавая строгость линий и форм. Направленные вверх листья, лепестки и даже тычинки растения придают произведению динамичность. Для создания эффекта волшебного свечения автор использует белую бахрому. Образ цветка папоротника здесь излучает жизненную энергию и выглядит позитивно и более реалистично по сравнению с предыдущей работой.



Рис. 2. А. Стасевич.
Волшебный цветок

Наполнен таинственностью образ цветка папоротника в произведении другого молодого художника – Е. Гринева «Купальская ночь» (бел. «Купальская ночь», 2016 г., экспериментальный текстиль). Здесь купальское растение расположено в нижней части композиции (рис. 3). Раскинув крупные листья, красный цветок с массивным желтым пестиком распространяет вокруг себя волшебное свечение, изображенное с помощью нескольких заключенных друг в друга кругов. Как и в предыдущей работе, автор использует белую бахрому для выразительного визуального эффекта. Художник изящно про-



Рис. 3. Е. Гринева.
Купальская ночь

писывает тонкую колористическую нюансировку: благодаря постепенному переходу от насыщенных к пастельным тонам в изображении цветка и его середины, создается впечатление внутреннего сияния, которое более впечатляет, чем его внешнее выражение. Данное произведение иллюстрирует легенду о волшебном цветке, распускающемся, согласно народным поверьям, в ночь праздника летнего солнцестояния.

Старинным декоративно-прикладным искусством, зародившимся практически одновременно в нескольких странах мира, является батик (ручная роспись по ткани).

В данной технике выполнено произведение Е. Лось «Цветок папоротника» (бел. «Папараць-кветка», 2004 г., акрил, хлопок, 42x46).

Образ мифического цветка представлен с помощью переплетающихся линий, выполненных легкими мазками нежного, холодного голубого и сиреневого цвета (рис. 4). Так художник изображает листья растения. Стремящиеся вверх и в стороны они придают композиции динамичность. Оттенки темно-зеленого цвета уравнивают произведение, ограничивая размах изображенных образов. Собственно цветок папоротника скрыт в листьях и стеблях. Из глубины растительных зарослей пробивается яркий свет, выраженный теплыми желтыми и оранжевыми оттенками. Этим светом в преданиях и отличается мифический цветок.

В вытинанке молодого молодечненского мастера Д. Будько «Купалье» (бел. «Купалле», 2014 г.) образ цветка папоротника многогранен по смыслу и завуалирован в художественной ткани произведения (рис. 5). На первый взгляд, идеей произведения выступает показ распространенного в искусстве вырезания из бумаги образа древа жизни, которое, с

одной стороны, символизировало плодородие, а с другой, являлось местом обитания демонических существ [1, с. 152]. В его основании изображены листья, напоминающие папоротник. С двух сторон представлены фигуры девушки в венке с букетом цветов в руках и молодого человека, играющего на



Рис. 4. Е. Лось.
Цветок папоротника



Рис. 5. Д. Будько.
Купалье

дудке. Люди изображены отвернувшимися друг от друга, что говорит об отсутствии между ними близких чувств и любовных отношений. Над их головами широко раскинуло свои ветви дерево с цветами, а самый крупный цветок помещен на его вершине. При создании данного произведения автор использует двухфигурную симметричную композицию, что позволяет разнообразить и усложнить сюжет вышивки. Художник Д. Будько использовала оттенки оранжевого и желтого цветов для воплощения образа цветка папоротника, который расцветает в купальскую ночь. В данной работе заключен и скрытый образ мифического растения. На самом верху находятся изображения птиц с длинными хвостами, которые практически соприкасаются клювами. Если их интерпретировать как мотив зарождающейся любви, то содержание произведения наполняется дополнительным смыслом: у молодых людей есть возможность найти свой «цветок счастья» именно на празднике летнего солнцестояния, чтобы зародились и развивались их взаимные чувства. Поэтому в данном произведении образ цветка папоротника представлен как «внешне» (с помощью цвета, формы, композиционных особенностей), так и «внутренне» (посредством применения аллегорических образов).



*Рис. 6. Л. Горовая.
Цветок папоротника*

Трактовка образа купальского цветка в вышивке «Цветок папоротника» (бел. «Папараць-кветка», 2000 г.) Л. Горовой, живущей и работающей в г. Городок Витебской области, качественно отличается от рассмотренных выше работ. Белорусский искусствовед Е. Сахута объясняет манеру мастера тем фактом, что она довольно хорошо освоила особенности вышивки и кружева, и сравнивает мелкие детали данной вышивки с узелками ниточного плетения на вязаных кружевах [3, с. 91]. В своем произведении Л. Горовая, обращаясь к традиционному для искусства вышивки образу цветка папоротника, представляет авторское видение мифического растения, отдаленно напоминающего гиацинт (рис. 6). Его с обеих сторон окружают вытянутые стебли трав, некоторые из них венчают небольшие соцветия в виде фонарей. В кружевном переплетении сам цветок папоротника можно заметить не сразу: он скрыт от челове-

ских глаз в художественной ткани произведения. Так мастерица передала мифологическую сущность данного образа: согласно преданиям, легендарный цветок был скрыт от человеческих глаз в лесной чаще и находился под охраной «нечистой» силы. Он мог быть обнаружен лишь смелым человеком, соблюдающим определенный ряд правил. Использование мелких деталей, закруглений, изгибов создает впечатление динамики в изящной композиции линий. Семантика данного произведения заключается в передаче мифа о фантастическом цветке, расцветающем глубокой ночью в непроходимой лесной глуши.

Образ мифического цветка в вышиванке «Цветок папоротника» (бел. «Папараць-кветка», 2000 г.) И. Соловьевой из г. Круглое Могилевской области интерпретируется мастером двояко. В нижней части произведения между двумя силуэтами экзотических птиц расположен маленький цветочный мотив, который можно рассматривать как легендарный цветок (рис. 7). Большую часть вышиванки занимает ажурная фигура, напоминающая вязаную салфетку, которую автор помещает на овал с игольчатыми краями. Сле-

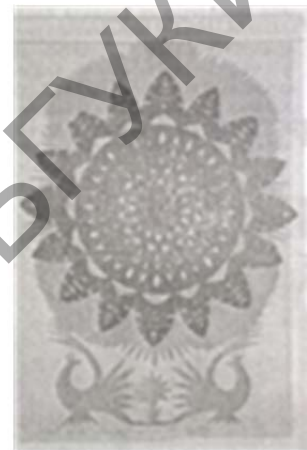


Рис. 7. И. Соловьева.
Цветок папоротника

дует отметить, что она контрастна по цвету с остальными частями произведения. Эту часть можно также рассматривать как интерпретацию образа мифического цветка папоротника, от которого исходит чудесное свечение. В данной работе присутствуют два образа цветка папоротника: маленький (в нижней части произведения) представляет собой цветок, скрытый в лесной чаще, а большой – тот, что присутствует в человеческих мечтах о счастье. Гиперболизированный цветок также напоминает солнечный диск, поклонение которому лежало в основе купальского праздника. Построение композиции схоже с изображением распространенного у славян образа древа жизни. Данную вышиванку можно рассматривать как изображение солнечного божества, воплотившегося в образе мифического цветка папоротника, а также вариантом интерпретации образа древа жизни.

Итак, образ купальского цветка присутствует во многих работах современных белорусских авторов. Создавая свои произведения в различных видах декоративно-прикладного искус-

ства, мастера презентуют зрителю воплощение самого яркого образа праздника летнего солнцестояния, используя различные материалы и техники. Семантика данного образа заключена в идее поиска человеком своего счастья (А. Стасевич, Е. Лось, Л. Гороя, Е. Денисенко, Е. Гринева, И. Соловьева) и зарождающихся взаимных чувств (Д. Будько).

1. Беларуская міфалогія : энцыкл. слоўнік / С. Санько [і інш.] ; склад. І. Клімковіч. – 2-е выд., дап. – Мінск : Беларусь, 2006. – 599 с. : іл.

2. *Кацар, М. С.* Беларускі арнамент : Ткацтва. Вышыўка / М. С. Кацар; пер. з рус. мовы, літ. апрац. і навук. рэд. Я. М. Сахуты. – 2-е выд. – Мінск : Беларус. энцыкл. імя П. Броўкі, 2009. – 224 с. : іл.

3. *Сахута, Я. М.* Беларуская выцінанка / Я. М. Сахута. – Мінск, Беларусь, 2008. – 230 с. : іл.

КИТАЙСКИЙ ТРАДИЦИОННЫЙ ТЕАТР ТЕНЕЙ

Ло Чаопэн,

*соискатель ученой степени кандидата искусствоведения
Белорусского государственного университета культуры и искусств*

Театр теней, известный как «театр теней от фонаря», – это уникальный древнейший вид традиционных музыкальных драм *сицюй*, широко распространенный в народе. Его содержание и целостный художественный эффект обычно создаются с помощью света фонаря, экрана, голоса, мелодий и ловкого управления артистом марионетками. Все куклы театра являются его реквизитом, представляют собой произведения народного искусства, обладающие сильным местным колоритом. Когда театр теней переживал свой золотой век, повсеместно можно было увидеть, как люди наперегонки бежали смотреть представления. «Шекспир писал: “Весь мир – театр. В нем женщины, мужчины – все актеры. У них свои есть выходы, уходы, и каждый не одну играет роль”. Древний театр теней не только был способом развлечения, он заставлял людей вспомнить архаичную культуру, поразмыслить над своей жизнью» [1, с. 45].

Китайский театр теней имеет давнюю историю. Существует несколько точек зрения относительно его происхождения. Большинство исследователей полагают, что свое начало он берет от первобытных религиозных техник даосских магов *фан-*